







**Direktoratet for mineralforvaltning**  
med Bergmesteren for Svalbard

# Årsrapport 2022



# Innholdsfortegnelse

1. Leders beretning .....	s. 4
2. Introduksjon til virksomheten og hovedtall .....	s. 6
3. Årets aktiviteter og resultater .....	s. 18
 <b>Mål 1:</b> DMFs bruk av virkemidler skal føre til en langsiktig, forsvarlig og bærekraftig forvaltning, utvinning og bearbeiding av mineraler .....	s. 21
 <b>Mål 2:</b> DMFs virksomhet skal føre til at tidligere mineralvirksomhet er forsvarlig sikret og at tiltak for å redusere miljøkonsekvenser på hjemfalte gruveeiendommer underlagt NFD er gjennomført. ....	s. 35
 <b>Mål 3:</b> DMFs virksomhet skal føre til at Svalbards geologiske ressurser forvaltes og utnyttes på en best mulig måte for samfunnet .....	s. 42
 <b>Mål 4:</b> DMFs virksomhet skal føre til god kommunikasjon og brukerrettet veiledning innenfor etatens virksomhetsområder .....	s. 44
4. Styring og kontroll i virksomheten .....	s. 56
5. Vurdering av fremtidsutsikter .....	s. 59
6. Årsregnskapet .....	s. 61



# Kapittel 1

# Leders beretning



# Leders beretning

2022 var et klargjørende år for DMF. Dette var det første året etter at konsesjonskøen ble avviklet, og året ga for første gang muligheten til å utvikle helheten i DMFs rolle. Arbeidet med tolkning og innføring av mineralloven er fullført, og vi har gitt betydelige bidrag til arbeidet med revisjon og forslag til ny minerallov. Vi har gjennom 2022 arbeidet med å se og formidle hva vårt brede og viktig samfunnsoppdrag fullt ut innebærer.

Dermed kunne vi også flytte noe ressurser fra i første rekke å være opptatt av myndighetsrollen, til også å utvikle rollen som fagorgan. Det har vært en viktig utvikling, der vi i større grad har bidratt inn i samfunnsdebatten om mineraler med korrekt og bredere kunnskapsgrunnlag.

Mål 1 er svært bredt og omfatter kjerneoppgavene både innenfor myndighetsrollen etter mineralloven og rollen som sektormyndighet; DMFs bruk av virkemidler skal føre til en langsiktig, forsvarlig og bærekraftig forvaltning, utvinning og bearbeiding av mineraler. Mål 1 ble gjennomført med god måloppnåelse innenfor deler av myndighetsrollen. Vi har heller ikke i 2022 hatt mulighet til å øke tilsynsaktiviteten, og måloppnåelsen innenfor denne indikatoren er dermed ikke tilfredsstillende. På dette området vil det kreve langt større ressurser enn DMF rår over for å oppnå gode bruker- og samfunnseffekter.

Mål 2 er mer konkret og avgrenset, men er likevel ikke realiserbart innen rimelig tid; DMFs virksomhet skal føre til at tidligere mineralvirksomhet er forsvarlig sikret og at tiltak for å redusere miljøkonsekvenser på hjemfalte gruveeiendommer underlagt NFD er gjennomført. Restansene har i mange år vært store. DMF arbeider systematisk med å få oversikt over sikringsporteføljen og vurderer risiko, men det er behov for økte ressurser innenfor også dette området for at vår virksomhet skal føre til at tidligere mineralvirksomhet er forsvarlig sikret.

I 2022 kom vi godt i gang med Helhetlig tiltaksplan for Follidal, og har fått sikret finansiering til gjennomføring gjennom en rammebevilgning over statsbudsjettet på 225 millioner kroner. Det systematiske og målrettede arbeidet i Follidal har ført til godt samarbeid med Follidal kommune og økende tillit lokalt, selv om det fortsatt er langt igjen til effekten av forurensningstiltakene er målbare.

Måloppnåelse for mål 3 er tilfredsstillende; DMFs virksomhet skal føre til at Svalbards geologiske ressurser forvaltes på en best mulig måte for samfunnet. DMF har i 2022 hatt periodisk tilstedeværelse og har igjen hatt mulighet til å gjennomføre stedlige tilsyn på Svalbard. Lovforvaltningen etter Bergverksordningen er utført med stabilitet, og DMF har gitt faglige råd for varetagelse av geologiske ressurser i planprosesser.

Vi har også jobbet godt mot mål 4; DMFs virksomhet skal føre til god kommunikasjon og brukerrettet veiledning innenfor etatens virkeområder. Vi har fremskaffet økt kunnskapsgrunnlag som kan benyttes for god ressursforvaltning, samt etablering og drift av mineralvirksomhet i Norge. Samtidig erfarer vi at behovet for mer kunnskap og veiledning innen området er større enn DMF har kapasitet til å bistå med.

Den samlede måloppnåelsen vår er som forventet. Vi vurderer at vi har god måloppnåelse med tanke på hvordan mål og indikatorer er definert, sett i forhold til våre interne mål som er tilpasset våre tilgjengelige ressurser. Siden volumet i de ulike aktivitetene innenfor de enkelte mål og indikatorer er i liten skala, er det generelt vanskelig å spore bruker- og samfunnseffekter fra år til år. Vi kan identifisere brukereffekter i noen enkeltsaker, særlig innen arbeidet med konsesjonsbehandling og som sektormyndighet for varetagelse av mineralforekomster i offentlig planbehandling.



Men på grunn av at vi kun i svært liten grad har mulighet til å kontrollere at virksomhetene faktisk arbeider innenfor definerte rammer, har vi ikke kunnskap om hvor stor andel av mineralnæringen som faktisk driver i tråd med minerallovens krav. Vi vet at i de få tilfellene vi har mulighet til å kontrollere er andelen avvik høy. Den faktiske samfunnseffekten vurderes derfor å ikke være tilfredsstillende.

En viktig prioritering for DMF i 2022 har vært å analysere virksomhetens interne rutiner innen IT-sikkerhet og økonomistyring, og innføre tiltak for å gjøre forbedringer i tråd med funnene.

I 2022 har vi utarbeidet en ny virksomhetsstrategi, med hovedmål:

*DMF skal styrke seg som kunnskaps- og kompetanseorgan for utvikling av en bærekraftig mineralforvaltning i et bredt samfunnsperspektiv.*

Strategiarbeidet er gjennomført med høy grad av medvirkning fra våre ansatte. Parallelt med arbeidet med DMFs virksomhetsstrategi, bidro vi også med innspill til regjeringens mineralstrategi.

Trondheim, 15. mars 2023

*Randi S. Grini*

Randi Skirstad Grini

Direktør

Direktoratet for mineralforvaltning  
med Bergmesteren for Svalbard

Begge deler var viktige bidrag til at 2022 ble et klargjørende år, og DMFs rolle som fullverdig direktorat er blitt tydeligere. Vi har i større grad enn tidligere greid å synliggjøre både utfordringer og potensial i mineralnæringen. For at vi skal finne gode tiltak, må utfordringene og mulighetene være kjent og dokumentert.

I 2022 har samfunnets behov for mineraler som en sentral innsatsfaktor til grønn omstilling blitt ytterligere kjent. Samfunnets behov for sikre forsyningskjeder av kritiske og strategiske mineraler ble for alvor tydeliggjort i 2022.

Samtidig ble det enda klarere at utfordringen med manglende kapasitet i DMF over tid er krevende, selvforsterkende og påvirker måloppnåelsen. Dersom DMF skal være et kraftfullt virkemiddel for å utløse potensialet i bærekraftig mineralutvinning i Norge, må DMF styrkes. Dersom tempoet i forvaltningen i tillegg skal økes betydelig, er det særlig viktig at utviklingen av DMF forseres radikalt.



## Kapittel 2

# Introduksjon til virksomheten og hovedtall



# Dette er Direktoratet for mineralforvaltning

## DMFS ROLLE

### Iverksettende rolle

Forvaltning av regelverk  
- Mineralloven og Bergverksordningen

### Delegerte oppgaver

- Sikring av gamle gruveåpninger
- Miljøtiltak (inkl. Løkken, Folldal og Sulitjelma)
- Andre delegerte oppgaver

### Faglig rolle

Faglig rolle for departementet  
- Rapporter og notater  
- Lovarbeid

Kompetanseorgan utad overfor sektoren, andre offentlig organ og allmennheten  
- Høringsinstans til areal- og samfunnsplanlegging  
- Analyse og kunnskapsutvikling  
- Veiledning og formidling overfor næringen  
- Digitalisering og karttjenester

## VÅRT SAMFUNNSOPPDRAG

DMFs samfunnsoppdrag er å bidra til økt verdiskaping gjennom å legge til rette for en langsiktig ressurstilgang basert på en forsvarlig og bærekraftig utvinning og bearbeiding av mineraler i Norge, og å bidra til at Svalbards geologiske ressurser forvaltes og utnyttes best mulig til nytte for samfunnet.

## VÅRE KJERNEVERDIER

### Modig

Vi viser vei og tar ansvar for å gjøre det som er riktig, både som enkeltperson og som organisasjon.

### Trygg

Vi deler vår kunnskap og gir god faglig veiledning. Våre beslutninger er etterprøvbare.

### Integritet

Vi er tro mot våre verdier og retningslinjer. Vi gjør det vi sier vi skal gjøre.

### Profesjonell

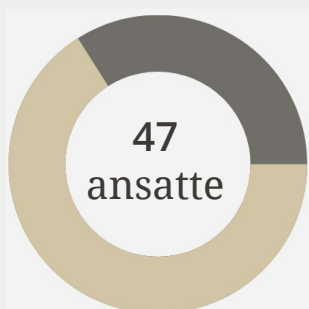
Vi opptrer tillitsvekkende, uavhengig og saklig. Vi forstår vår rolle og vårt mandat.

### Samhandling

Vi drar i samme retning mot felles mål. Vi involverer for å bli bedre.

## ORGANISASJONEN

66 %  
kvinner



34 %  
menn



# ÅRET SOM GIKK

I 2022 har DMF arbeidet målrettet for å opprettholde nivået på arbeidet i lovforvaltning og delegerte oppdrag, og samtidig vært i stand til å ta store skritt i den faglige rollen som rådgiver for departementet og kompetanseorgan.

## 1. kvartal

### Konsesjonskøen er historie

Dette er det første året vi har vært helt fri for skyggen fra konsesjonskøen, og vi kunne tydeligere se hva vårt fulle og hele samfunnsoppdrag innebærer. Med det har vi bedre enn noen gang tidligere dannet grunnlag for å være et fullverdig direktorat som forvalter Norges mineralressurser på bærekraftig vis til beste for samfunnet.

Selv om konsesjonskøen er ferdig, er konsesjonsbehandling en viktig kjerne i vår lovforvaltning og vi fortsetter å behandle søknader løpende - med god kvalitet.

### Godt i gang med Helhetlig tiltaksplan for Folldal gruver

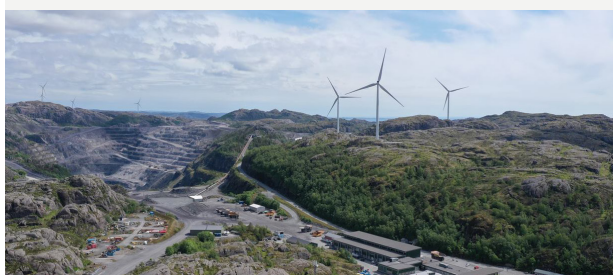
I januar 2022 leverte vi helhetlig tiltaksplan for Folldal gruver til Nærings- og fiskeridepartementet. Det omfattende arbeidet med å redusere forurensningen fra den tidligere gruvevirksomheten ble satt i gang for fullt. Arbeidet med Helhetlig tiltaksplan på Folldal er nå kommet godt i gang, og vi har oppnådd et godt samarbeid med Folldal kommune og andre, sentrale aktører.



### Samarbeid med andre myndigheter

I samarbeid med Norges vassdrags- og energidirektorat (NVE) utarbeidet vi i 2022 et kunnskapsgrunnlag som tar for seg hvordan mineralressurser kan bli påvirket av vindkraft.

I kunnskapsgrunnlaget, som er tilgjengelig på NVEs nettside, pekte vi særlig på de positive synergiene ved å samlokalisere vindkraftverk og industri som utvinner mineralressurser. Ved å legge til rette for samdrift vil man redusere areal som berøres av naturinngrep, og samtidig legge til rette for mer varige arbeidsplasser i lokalsamfunnet. Slik kan vi utnytte ressursene vi har best mulig, med minst mulig fotavtrykk.



## 2. kvartal

### Ny retning for DMF

I løpet av 2022 er det tydeliggjort at vi lever i en omskiftelig verden. Ikke minst når det gjelder etterspørsel etter, behov for, og tilgjengelighet av, mineraler. DMF er et forholdsvis nytt direktorat, som i hele sin virketid har vært preget av utvikling og endring, for å kunne løse samfunnsoppdraget på best mulig måte. Så også i 2022, hvor vi fullførte en omfattende strategiprosess.

Prosessen resulterte i følgende strategiske mål for DMF i perioden 2023 – 2026:

*DMF skal styrke seg som kunnskaps- og kompetanseorgan for utvikling av en bærekraftig mineralforvaltning i et bredt samfunnsperspektiv.*



3. kvartal

### Arbeid med mineralstrategi

I 2022 har DMF bistått departementet med å gi innspill til den kommende mineralstrategien. Arbeidet ga DMF anledning til å systematisere en hel del av den erfaringsbaserte kunnskapen direktoratet sitter på om hva som kreves for å forløse potensialet i norsk mineralindustri på bærekraftig vis.

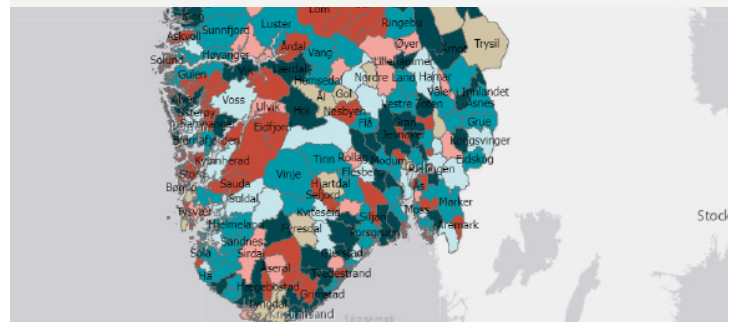
I forbindelse med DMFs innspill til regjeringens mineralstrategi gjorde vi også et innkjøp av en analyse og rapport fra Menon Economics for å svare på spørsmål om hvor stort det økonomiske potensialet for norsk mineralnæring er. Rapporten har gitt oss viktig, ny kunnskap.



### Utviklet verktøy for bedre ressursutnyttelse

I 2022 har vi sammenstilt, utviklet og distribuert flere analyser om mineralnæringen og dens behov og betydninger for samfunnet.

Vi har blant annet videreutviklet arbeidet med mineralstatistikk med et helt nytt og rykende ferskt ressursregnskap for hele Norge. Vi har også utviklet levetidskart som viser ressurs situasjonen for byggeråstoff for kommunene. Dette er to leveranser som tydeliggjør vår rolle og ansvar for ressursforvaltningen av mineraler i Norge, og som samtidig gir kommuner, fylkeskommuner og næringen et godt verktøy for å vurdere fremtidens ressurs situasjon.



4. kvartal

### Levert høringsinnspill til NOU 2022:8 Ny minerallov

Vi har i 2022 gitt solide bidrag til lovarbeidet, både som representant i sekretariatet for lovutvalget og gjennom vårt eget grundige høringsinnspill.



### Ny side for kunnskap og statistikk på dirmin.no

DMF har det sentrale ansvaret for bærekraftig forvaltning av Norges mineralressurser. En viktig del av samfunnsoppdraget vårt er å utvikle et godt kunnskapsgrunnlag om mineralnæringen og samfunnets fremtidige behov for mineraler.

Som et ledd i dette arbeidet samlet vi i 2022 kunnskap og statistikk om mineralnæringen på den nye temaside Kunnskap og statistikk, slik at det nå blir enda enklere å finne frem til kunnskap om mineralnæringen og samfunnets behov.

DMF arbeider kontinuerlig for å bli bedre i stand til å levere på samfunnsoppdrag og tildelingsbrev. I 2022 utviklet vi ny virksomhetsstrategi som et verktøy for å oppnå dette.

## HOVEDMÅL

Hovedmålene utgjør underkapittel i kapitlet Aktiviteter og resultater i 2022.

Disse målene er gitt oss gjennom tildelingsbrevet for 2022.

## HOVEDMÅL FOR 2022

Ved siden av samfunnsoppdraget har våre hovedmål for 2022 vært:

- 1 DMFs bruk av virkemidler skal føre til en langsiktig, forsvarlig og bærekraftig forvaltning, utvinning og bearbeiding av mineraler.
- 2 DMFs virksomhet skal føre til at tidligere mineralvirksomhet er forsvarlig sikret og at tiltak for å redusere miljøkonsekvenser på hjemfalte gruveeiendommer underlagt NFD er gjennomført.
- 3 DMFs virksomhet skal føre til at Svalbards geologiske ressurser forvaltes og utnyttes på en best mulig måte for samfunnet.
- 4 DMFs virksomhet skal føre til god kommunikasjon og brukerrettet veiledning innenfor etatens virksomhetsområder.

## STRATEGISK MÅL

Strategisk mål for DMF i perioden 2023 – 2026:

*DMF skal styrke seg som kunnskaps- og kompetanseorgan for utvikling av en bærekraftig mineralforvaltning i et bredt samfunnsperspektiv.*

## Strategiske delmål

- **Styrket kunnskapsutvikling og formidling**  
DMF skal nå strategisk mål gjennom tverrfaglig og helhetlig forvaltning og formidling, basert på god kunnskap om mineralnæringen og om samfunnets fremtidige behov
- **Mållrettet samhandling**  
DMF skal nå strategisk mål gjennom mållrettet samhandling med andre myndigheter og koordinering av prosesser
- **Strategisk styring og ledelse**  
DMF skal nå strategisk mål gjennom endring fra operativ til strategisk styring og ledelse i en organisasjon tilpasset DMFs helhetlige ansvar
- **Riktig kompetanse**  
DMF skal nå strategisk mål gjennom mållrettet rekruttering, sørge for kontinuitet og styrket forvaltningskompetanse



## OPPDRAG

Gjennom tildelingsbrevet fikk vi også ytterligere oppdrag:

- Helhetlig finansieringsmodell for tilsyn
- Følge opp helhetlig tiltaksplan for opprydding etter gruvevirksomhet i Folldal
- Bistå departementet med å slutføre arbeidet med det pågående arbeidet med endringer i mineralloven.

Som statens fagorgan i mineralsaker har vi bistått departementet med flere bestillinger:

- Innspill til regjeringens arbeid med mineralstrategi
- Innspill til NFDs arbeid i forbindelse med departementsforeleggelse av verneforslag for 56 skogområder
- Vurdering av søknad om forskningsprosjekt Eureka.

Disse omtales nærmere under kapittel 3. Årets aktiviteter og resultater.

## SAMARBEID

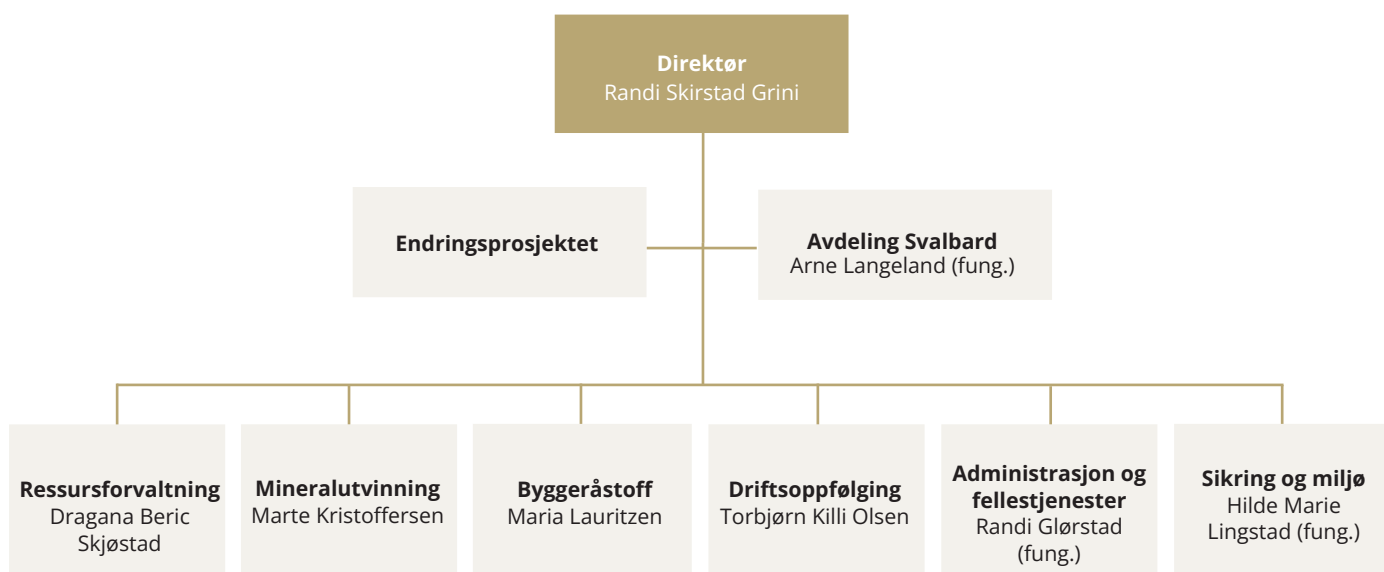
DMF har et faglig ansvar som grenser mot, og delvis overlapper, myndighet og ansvar til en rekke andre myndigheter og etater. Kunnskap om egen og andre myndigheters ansvar og rolle er sentralt for et godt og effektivt samarbeid. Vi fremhever samarbeidet med Miljødirektoratet som særlig viktig og godt. I tillegg har vi utstrakt samarbeid og dialog med en rekke kommuner, fylkeskommuner og statsforvaltere, som en del av vårt arbeid innen lov- og ressursforvaltning. I enkelte typer saker er det også behov for samarbeid med andre etater, for eksempel NVE, blant annet i forbindelse med utbygging av vindkraftområder og ivaretagelse av mineralske forekomster/konsesjonsplikt. Vi har også god nytte av samarbeid med NGU som kunnskapsleverandør av geologisk informasjon, som DMF benytter som faglig grunnlag i rollen som sektormyndighet for ivaretagelse av mineralske forekomster i offentlig planlegging.

# Organisering og ledelse

DMF er underlagt Nærings- og fiskeridepartementet, og virksomheten er organisert i seks seksjoner, avdeling Svalbard og prosjektorganisasjonen Endringsprosjektet.

DMFs hovedkontor ligger i Trondheim. Vi har også et avdelingskontor i Longyearbyen, ettersom DMF forvalter Bergverksordningen for Svalbard.

Figur 1: Organisasjonskart og ledelse ved årsskiftet 31.12.2022



Figur 2: Resultatkjeden





# Utvalgte volumtall

Tabell 1: Utvalgte volumtall for perioden 2012 til 2022

Periode	2012	2013	2014	2015	2016	2017	2018	2019	2020	2021	2022
<b>Inngående dokumenter</b>	1722	2038	4344	5118	5624	6010 <sup>1)</sup>	8311	8085	6916	6485	5309
Hvorav nye saker	1142	1200	1974	2163	2099	2180	4210	3981	4295	5391	5004
Hvorav kommuneplaner	-	138	124	101	171	143	115	96	115	104	82
Hvorav reguleringsplaner	-	167	631	503 <sup>1)</sup>	594	583	715	665	541	537	520
Hvorav innsynsbegjæringer <sup>2)</sup>	335	223	270	347	511	985	1590	1627	2139	2557 <sup>3)</sup>	1667
<b>Utgående dokumenter</b>	2175	1677	2931	3871	4163	4399	5102	4947	4913	4442	3805
Hvorav kommuneplaner	138	134	146	116	134	127	142	174	138	139	135
Hvorav reguleringsplaner	144	153	263	226	282	273	686	663	639 <sup>4)</sup>	650	589
Hvorav innsynsbegjæringer	326	236	264	349	513	398	655	714	897	1897 <sup>3)</sup>	1667
<b>Nye driftskonsesjonssaker</b>	44	55	413	212	103	70	90	90	68	64	31
Vedtak om konsesjon	27	30	32	71	101	183	161	156	97	90	47
Avslag/avvisning/avsluttet	1	1	4	3	4	22	50	30	45	25	16

1. Korrigert fra årsrapport 2020
2. Inngående innsynsbegjæringer blir registrert som flere dokumenter. I svar på innsynsbegjæring blir flere dokumenter slått sammen til ett utgående dokument.
3. Fra februar i fjor: Flere dokumenter er ikke lenger slått sammen til et utgående dokument. Et svar pr. bestilte dokument.
4. Fra 2018 inkluderer dette tallet også besvarte «varsler om oppstart» av reguleringsarbeid

## Utvalgte nøkkeltall

Direktoratet for mineralforvaltning med Bergmesteren for Svalbard fører regnskap i henhold til kontantprinsippet, slik det kommer frem i prinsippnoten til årsregnskapet. DMF mottar bevilgninger fra to departement. Nærings- og fiskeridepartementet (NFD) bevilger på kapittel 0906, og Justisdepartementet (JD) bevilger på kapittel 0011 Svalbard.

DMF har en budsjettbevilgning på kr. 62,9 millioner for 2022, inklusive overføringer. Etter nysalderingen disponerte sikring og miljøtiltak kr. 4,6 millioner som er øremerket tiltak på Løkken og kr. 8,3 millioner for øvrige eiendommer som er hjemfalt til staten, inklusive overføringer fra 2021.

Bergmesteren for Svalbard disponerte kr 2,2 millioner. Aktiviteten på Svalbard har blitt subsidiert med kr. 530 000 av DMF.

Totalt sett har Direktoratet benyttet 97,7 % av bevilgningen over kapittel 0906 og 100 % av bevilgningen over kapittel 0011 for 2022.

Tabellene nedenfor viser nøkkeltall for kapittel 0906 og kapittel 0011 samlet i den første tabellen og så for kapittel 0906 og 0011 hver for seg.

Tabell 2: Utvalgte nøkkeltall for perioden 2015 til 2022

Nøkkeltall	2015	2016	2017	2018	2019	2020	2021	2022
Antall utført årsverk	29,8	34,8	40,2	47,6	47,5	51	56,8	48,5
Tildeling post 01-29 <sup>1)</sup>	36 094	36 535	46 105	51 385	60 173	63 314	65 085	65 142
Driftsutgifter <sup>2)</sup>	36 118	35 938	45 953	50 363	58 987	62 136	63 206	63 678
Utnyttelsesgrad post 01-29	100 %	98,4 %	99,7 %	98 %	98 %	98 %	97 %	98 %
Lønnsandel av driftsutgifter	57 %	60 %	66 %	71,2 %	62,4 %	63,2 %	72 %	63,9 %
Konsulentandel av driftsutgifter <sup>3)</sup>	17,2 %	20,1 %	15,7 %	12,6 %	14,4 %	12,9 %	13,4 %	5,5 % <sup>4)</sup>

1. Samlet tildeling for kap. 0906 og kap. 0011, tall vises i hele tusen
2. Driftsutgiftene vises i hele tusen og er korrigert med refusjoner fra NAV og kostnadene til medfinansieringsprosjektet er tatt ut tilsvarende belastningen på fullmakten fra Difi i 2016
3. Konsulentandelen er eksklusive utgiftene bokført på medfinansieringsordningen i 2016, 2017, 2018, 2020, 2021 og 2022.
4. Tallgrunnlaget er justert i forhold til tidligere år, og derfor ikke direkte sammenlignbart.

DMFs samlede utgiftsbevilgning (kap. 0906 og kap. 0011, post 01) utgjorde kr 65 millioner. Refusjoner fra NAV utgjorde kr 3,4 millioner i 2022. Økningen i den samlede utgiftsbevilgningen fra 2021 utgjør 0,1 %. Driftsutgiftene for 2022 utgjorde kr. 63,7 millioner. Dette er en økning på 0,7 % sammenlignet med 2021.

DMFs lønn og sosiale utgifter utgjorde 63,9 % av driftsutgiftene, som er en reduksjon i forhold til 2021 (72 %). Reduksjon skyldes blant annet flere vakante stillinger.

En reduksjon i antall årsverk har ført til reduserte lønnskostnader. Lønnskostnadene gikk ned med 10,8 % fra 2021 til 2022, mens driftskostnadene økte med 0,7 % i samme periode.

Utgifter knyttet til kjøp av varer og tjenester utgjorde 36,1 % av driftsutgiftene. Kjøp av konsulenttjenester og fremmede tjenester utgjør de største postene. Det er innleie for å dekke vakante stillinger, kjøp av IT-driftstjenester og IT-utvikling som utgjør de største kostnadene.

Tabell 3: Utvalgte nøkkeltall for perioden 2015 til 2022, kap. 0906

Nøkkeltall	2015	2016	2017	2018	2019	2020	2021	2022
Antall utført årsverk	27,8	32,8	38,2	45,6	45,5	48,9	54,8	46,5
Tildeling post 01-29 <sup>1)</sup>	34 472	34 890	44 305	49 541	58 273	61 376	62 833	62 936
Driftsutgifter <sup>1)</sup>	34 487	34 281	44 157	48 468	57 087	60 198	60 961	61 473
Utnyttelsesgrad kap. 0906 01-29	100 %	98,3 %	99,7 %	97,8 %	98 %	98 %	97%	98 %
Lønnsandel av driftsutgifter	55,7%	59 %	65,2 %	70,6 %	61,5 %	60,8%	71,8%	63,3 %
Konsulentandel av driftsutgifter <sup>2)</sup>	18 %	20,1 %	16,4 %	13 %	14,9 %	13,3 %	13,8%	5,7 % <sup>3)</sup>

1. Tallene vises i hele tusen og driftsutgiftene er korrigert med refusjoner fra NAV og kostnadene til medfinansieringsprosjektet er tatt ut tilsvarende belastningen på Difi i 2016
2. Konsulentandelen er eksklusive utgiftene bokført på medfinansieringsordningen i 2016, 2017, 2018, 2020, 2021 og 2022.
3. Tallgrunnlaget er justert i forhold til tidligere år, og derfor ikke direkte sammenlignbart.

Når man ser på nøkkeltallene for kapittel 0906 viser de at bevilgningen på dette kapittelet utgjorde kr. 62,9 millioner i 2022, som er en økning på 0,2 % fra 2021. Driftsutgiftene utgjorde kr. 61,47 millioner, og er en økning på 0,8 % fra 2021. Lønn og sosiale kostnader utgjør 63,3 % av driftsutgiftene for 2022 og utgifter knyttet til kjøp av varer og tjenester utgjorde 36,7 %.

Nøkkeltallene for kapittel 0011 viser at bevilgningen på dette kapittelet utgjorde kr. 2,206 millioner i 2022, som er en reduksjon på 2 % fra 2021.

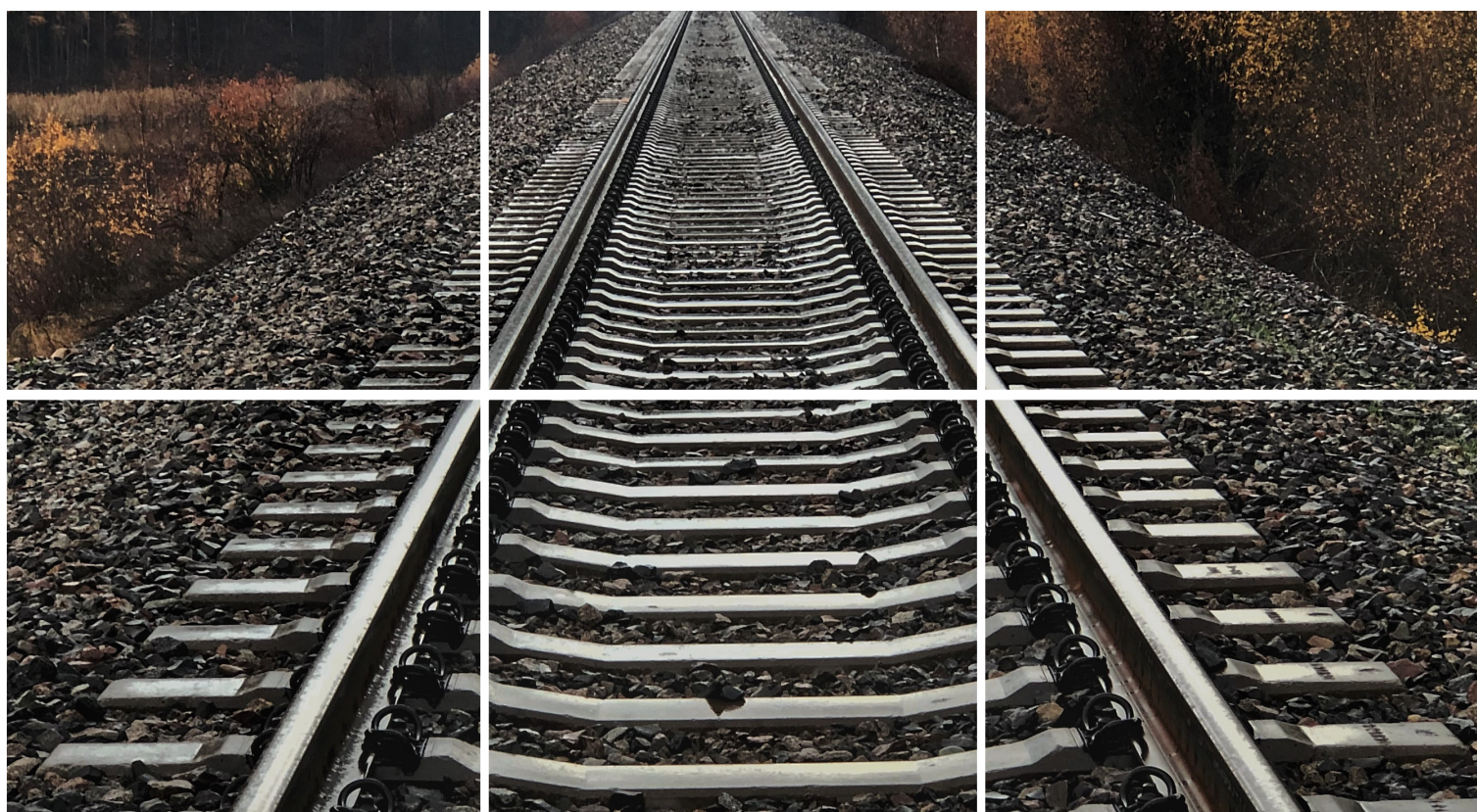
Hele driftsbudsjettet er benyttet for dette kapittelet, i tillegg til at DMF har subsidiert driften på dette kapittelet med kr. 530 000 fra bevilgningen på kapittel 0906. Lønn og sosiale kostnader utgjør 82,8 % av driftsutgiftene for 2022 og utgifter knyttet til kjøp av varer og tjenester utgjorde 17,2 %.

Tabell 4: Utvalgte nøkkeltall for perioden 2015 til 2022, kap. 0011

Nøkkeltall	2015	2016	2017	2018	2019	2020	2021	2022
Antall utført årsverk	2	2	2	2	2	2	2	2
Tildeling kap. 0011. post 01-29	1 622	1 645	1 800	1 844	1 900	1 938	2 252	2 206
Driftsutgifter	1 631	1 659	1 796	1 894	1 900	1 938	2 246	2 205
Utnyttelsesgrad post 01-29	100,6 %	100,9 %	99,8 %	102,7 %	100,0 %	100 %	99,7%	100 %
Lønnsandel av driftsutgifter	83,8 %	84,2 %	83,5 %	86,1 %	89,5 %	87,4 %	76,8%	82,8 %
Konsulentandel av driftsutgifter	0,2 %	0 %	0,1 %	0 %	0 %	0 %	0%	0 %

## Kapittel 3

# Årets aktiviteter og resultater





## Samlet vurdering av måloppnåelse

DMF har et svært bredt ansvarsområde, noe som reflekteres stadig tydeligere i mål og indikatorer. I 2022 har DMF endelig hatt muligheten til å begynne å fylle rollen som et fullverdig direktorat for å forvalte mineraler til samfunnets beste på bærekraftig vis. Arbeidet med innføring av mineralloven av 2010 må anses å være fullført. I det ligger både tolking av loven som har vist seg å være svært komplisert, etablering av interne saksbehandlingsrutiner i tråd med forvaltningsregelverket og basert på god forvaltningsskikk, samt veiledning til næringsliv, andre myndigheter og øvrige berørte. Konesjonskøen som oppsto da Mineralloven trådte i kraft, ble ferdig i 2021.

DMF har i 2022 begynt arbeidet med å utvikle rollen som fagetat ved å styrke seg som kunnskaps- og kompetanseorgan for utvikling av bærekraftig mineralforvaltning i et bredt samfunnsperspektiv. Vi har også bidratt betydelig til revisjon og utarbeidelse av forslag til ny minerallov (NOU-2022:8). I 2022 har DMF opprettholdt nivået på arbeidet innen lovforvaltning og delegerte oppdrag, men vi har ikke vært i stand til å øke tilsynsaktiviteten. Riksrevisjonen har videre vurdert at DMF ikke har overholdt pålagte frister om å ferdigstille tiltak mot forurensning i Folldal, Løkken og Sulitjelma, og at NFD ikke forvalter sine nedlagte gruver i samsvar med forurensningsloven.

DMF har helt siden etablering i 2010 hatt store og kjente kapasitetsutfordringer og har aldri vært tilstrekkelig bemannet. Gjennom 2022 har dette blitt enda tydeligere i takt med at rollen som et fullverdig direktorat, samfunnets behov og forventninger til DMFs tjenester er blitt tydeliggjort.

Vi erfarer at vi har god måloppnåelse med tanke på hvordan mål og indikatorer er definert, sett i forhold til våre interne mål som er basert på våre tilgjengelige ressurser. Siden volumet i de ulike aktivitetene innenfor de enkelte mål og indikatorer er i liten skala som følge av DMFs kapasitetsutfordringer over flere år, er det generelt vanskelig å spore bruker- og samfunnseffekter fra år til år. Vi kan identifisere brukereffekter i noen enkeltsaker, særlig innen arbeidet med konsesjonsbehandling og som sektormyndighet for ivaretagelse av mineralforekomster i offentlig planbehandling.

Etter at konsesjonskøen ble ferdig i 2021, har virksomheter som har fått konsesjon etter mineralloven nå definerte rammer for sin virksomhet. Søknadsprosessen er i seg selv kunnskapsgivende og har over de siste 10 år bidratt til å profesjonalisere næringen. Samfunnet har større grad av forutsigbarhet og trygghet. Men på grunn av at vi kun i svært liten grad har mulighet til å kontrollere at virksomhetene faktisk arbeider innenfor de definerte rammene, har vi ikke kunnskap om hvor stor andel av mineralnæringen som faktisk driver i tråd med minerallovens krav. Vi vet at andelen avvik er høy i de få tilfellene vi har mulighet til å kontrollere. Den faktiske samfunnseffekten vurderes derfor å ikke være tilfredsstillende.

Selv om vi i 2022 har arbeidet godt med å utvikle rollen som fagetat, og har bidratt til ny kunnskap om mineralnæringen, erfarer vi at det er store kunnskapsmangler i og om mineralnæringen. Behovet for mineraler er sterkt økende for å dekke behovet for grønn omstilling og for økt forsyningssikkerhet. For at Norge i større grad skal kunne være en bidragsyter til denne omstillingen, er det behov for betydelig økt kunnskap om samfunnets nåværende og fremtidige behov for mineraler. Mineralnæringen har også betydelig behov for kunnskap om de formelle prosessene i Norge. DMF er gitt i oppdrag å utvikle vår rolle som koordinator av prosessene som fører frem til mineralutvinning. Vi har bidratt med veiledning overfor Nome kommune i flere sammenhenger i forbindelse med planer om utvikling av Fensfeltet. Vi erfarer imidlertid at ønske og behov for bistand og koordinering er større enn hva DMF har mulighet til å bidra med. Vi erfarer at brukereffektene er gode når vi tilbyr bistand og veiledning, men at omfanget er for lite til at vi kan spore reelle samfunnseffekter.

Tilsvarende vurderes at arbeidet med gjennomføring av sikrings- og miljøtiltak i tråd med tildelingsbrevets mål og indikatorer nå utføres systematisk og planmessig, men hvor mål og indikatorer ikke er innfridd.

Oppbyggingen av DMF som direktorat er fortsatt ikke fullført. Den vedvarende kapasitetsmangelen er krevende. Det er behov for vesentlig styrking av DMFs budsjetter for å nå riktig kapasitet og kontinuitet, dermed være i stand til å oppfylle samfunnsoppdraget.

# Samlet vurdering av måloppnåelse

## MÅL

### Mål 1

DMFs bruk av virkemidler skal føre til en langsiktig, forsvarlig og bærekraftig forvaltning, utvinning og bearbeiding av mineraler.

## KONKLUSJON

Mål 1 er svært bredt og omfatter kjerneoppgavene både innenfor myndighetsrollen etter mineralloven og rollen som sektormyndighet. Mål 1 ble gjennomført med god måloppnåelse innenfor deler av myndighetsrollen. Vi har heller ikke i 2022 hatt mulighet til å øke tilsynsaktiviteten, og måloppnåelsen innenfor denne indikatoren er dermed ikke tilfredsstillende. På dette området vil det kreve langt større ressurser enn DMF rår over for å oppnå gode bruker- og samfunnseffekter.

### Mål 2

DMFs virksomhet skal føre til at tidligere mineralvirksomhet er forsvarlig sikret og at tiltak for å redusere miljøkonsekvenser på hjemfalte gruveeiendommer underlagt NFD er gjennomført.

Mål 2 er mer konkret og avgrenset, men er likevel ikke realiserbart innen rimelig tid. Restansene har i mange år vært store. DMF arbeider systematisk med å få oversikt over sikringsporteføljen og vurderer risiko, men det er behov for økte ressurser innenfor også dette området for at vår virksomhet skal føre til at tidligere mineralvirksomhet er forsvarlig sikret. I 2022 kom vi godt i gang med Helhetlig tiltaksplan for Folldal, og har fått sikret finansiering til gjennomføring gjennom en rammebevilgning over statsbudsjettet på 225 millioner kroner.

### Mål 3

DMFs virksomhet skal føre til at Svalbards geologiske ressurser forvaltes og utnyttes på en best mulig måte for samfunnet.

Måloppnåelse for mål 3 er tilfredsstillende. DMF har i 2022 hatt periodisk tilstedeværelse og har igjen hatt mulighet til å gjennomføre stedlige tilsyn på Svalbard. Lovforvaltningen etter Bergverksordningen er utført med stabilitet, og DMF har gitt faglige råd for varetagelse av geologiske ressurser i planprosesser.

### Mål 4

DMFs virksomhet skal føre til god kommunikasjon og brukerrettet veiledning innenfor etatens virksomhetsområder.

Vi har også jobbet godt mot mål 4. Vi har fremskaffet økt kunnskapsgrunnlag som kan benyttes for god ressursforvaltning, samt etablering og drift av mineralvirksomhet i Norge. Samtidig erfarer vi at behovet for mer kunnskap og veiledning innen området er større enn DMF har kapasitet til å bistå med.

# Mål 1

DMFs bruk av virkemidler skal føre til en langsiktig, forsvarlig og bærekraftig forvaltning, utvinning og bearbeiding av mineraler

## Antall mottatte saker i offentlig planbehandling, og antall avgitte uttalelser med merknader

Tabell 5: Mottatte saker og antall uttalelser per år

	2020	2021	2022
Antall mottatte saker i offentlig planbehandling	1725	1657	1600
Totalt antall uttalelser fra DMF i offentlig planbehandling	1447	1343	1183

133<sup>↑</sup>

deltagelser i planforum

112 i 2020 | 127 i 2021

Tabell 6: Type uttalelser per år

	2020	2021	2022
Innsigelse	0	2	5
Varsel om innsigelse	1	3	6
Faglige råd	18	25	35
Uttalelser med merknad <sup>1)</sup>	487	485	429
Annet <sup>2)</sup>	75	50	43
Ingen merknader	866	778	665

1. Inkluderer merknader, generelle anbefalinger (vanligvis til oppstart av kommuneplaner) og generelle anbefalinger om massetak (vanligvis oppstart av massetakssaker)
2. Inkluderer faglige råd imøtekommet, faglige råd ikke imøtekommet (vanligvis ved 2. gangs høring), § 3-vurderinger og saker uten angitt type

## Vurdering av effekten av DMFs uttalelser for å ivareta mineralressurser og mineralvirksomhet i offentlig planbehandling

Etter utsendelsen av informasjon og veiledning til alle kommuner i 2021 og i 2022, mottar vi nå færre, men mer relevante saker. Dette bidrar til mer effektiv bruk av DMFs ressurser. DMFs virksomhet for å ivareta mineralressurser og mineralvirksomhet i offentlig planbehandling

innebærer en rekke aktiviteter og uttalelser som skal sørge for at viktige mineralressurser ikke båndlegges av annen arealbruk.

DMF er som sektormyndighet ansvarlig for å vurdere mineralforekomstens verdi, slik at de kan tillegges riktig grad av vern i offentlige planprosesser, jmfør Ot.prp nr.32 ((2007-2008 og H-2/14). Retningslinjer for innsigelse i plansaker etter plan og bygningsloven).

Som hovedregel støtter DMF seg direkte på NGUs forekomstkart over mineraler, men som sektormyndighet har vi et særlig ansvar for å vurdere mineralforekomstens verdi sett opp mot andre samfunnshensyn.

Vi erfarer i flere tilfeller behov for selvstendige vurderinger, i tillegg til kunnskapsgrunnlaget som NGU tilbyr, for å sikre at vesentlige regionale og nasjonale interesser blir ivaretatt basert på oppdatert og relevant informasjon. Dette har i flere tilfeller ført til endret klassifisering av forekomstens verdi av ressursene, i tråd med vår myndighetsrolle.

Gjennom 2022 har DMF jobbet målbevisst, og prioritert å besvare alle relevante høringsinnspill. DMF legger vekt på å være tidlig involvert, og prioriterer deltagelse i planforumene hvor viktige ressurser er omtalt. Vi erfarer at dette reduserer behovet for å komme med innsigelser. Det er verdt å merke seg at DMF ikke har blitt avskåret fra noen innsigelser fra Statsforvalteren.

Vi har jobbet kostnadseffektivt, og utført oppgavene med lavest mulig ressursinnsats på grunn av underbemanning. Dette innebar at ressurser av høyere verdi ble prioritert gjennom høringsinnspill og deltakelsen i regionale planforum.

Vi erfarer at det er et betydelig behov for veiledning for at mineralressurser skal ivaretas i offentlig planlegging. Det har imidlertid ikke vært mulig å arbeide med overordnet utvikling av veiledning for å bistå lokale, regionale og andre nasjonale myndigheter å vareta mineralske ressurser i samfunnsplanleggingen.

DMF har i 2022 hatt liten eller ingen kapasitet til å videreutvikle saksbehandlingsmetoder og veiledningsmateriell for forvaltning av mineralske ressurser i plan- og vernesaker.

DMF har et betydelig større potensiale for å gi flere og tydeligere faglige forankrede uttalelser, men dette forutsetter en bedre bemannings- og kompetansesituasjon.

Det er krevende å vurdere effekten av DMFs virksomhet innefor området konkret per år. Dette skyldes både at kommunale planprosesser foregår over flere år, slik at det tar tid før møtekommelser blir avgjort og registrert hos oss, og DMFs konstante kapasitetsmangel som begrenser muligheten for oppfølging.

Vi vurderer likevel at DMFs systematiske arbeid over flere år med prioriterte høringsuttalelser, deltakelse i planforum og annen type samfunnskontakt, bidrar til god måloppnåelse på enkeltsaksnivå. Vi har over tid sett økt oppmerksomhet og forståelse hos kommuner og andre planmyndigheter for mineralressurser og DMFs rolle som sektormyndighet. Vår erfaring er at vi i større grad enn tidligere involveres som sektormyndighet i saker for masseuttak og planer som genererer overskuddsmasser, men foreløpig noe mindre når det kommer til overordnede planer for ressursforvaltning. Vi ser at fagområdet og problemstillingene som inngår oppfattes som vanskelig å håndtere. Kunnskapsnivået om mineralske ressurser er begrenset, også i forvaltningen generelt.

DMF vil fortsette å identifisere muligheter for forbedring, og iverksette tiltak som bidrar til å oppnå mer effektiv saksbehandling, kunnskapsdeling og kommunikasjon mellom oss og andre planmyndigheter.



# INNSIGELSER

DMF gir få innsigelser i arealplansaker sammenlignet med andre sektormyndigheter. Det er ikke et mål å ha flere innsigelser, men DMFs sektoransvar «mineralske forekomster» og «masseuttak/bergverk» blir fortsatt påvirket i flere saker enn de som DMF blir involvert i. DMF har ikke kapasitet til å håndtere eller holde kontroll på at vi mottar alle relevante saker som berører vårt saksområde. Derfor kan det være flere saker hvor DMF kunne, og burde, gitt innsigelse for å sikre at nasjonale og vesentlig regionale interesser blir tilstrekkelig ivaretatt i planleggingen.

2021	KOMMENTAR	STATUS
<b>E6 Roterud – Storhove alt. 1</b> <b>E6 Roterud – Storhove alt. 2</b>	DMF ga innsigelse til begge alternativer på grunn av nedbygging av vesentlig regionalt viktig grusforekomst.	Innsigelsen ble imøtekommet.
2022	KOMMENTAR	STATUS
<b>E16 Kongsvinger – Romerike</b>	Interkommunal kommunedelplan for båndlegging til vegkorridor, med ti alternativer til vegkorridorer. DMF har innsigelse til tre korridorer.	Følges opp.
<b>Tjaldal næringsområde</b>	DMF ga innsigelse til arealformål og bestemmelser.	Dialog med kommunen.
<b>Kommuneplanens arealdel</b> <b>Asker</b>	Innsigelse til forslag om å avsette areal med uttak i drift til annen type bebygelse og anlegg som åpner for deponi på nasjonalt viktige forekomster.	Asker kommune og DMF har kommet med forslag til endringer som vil imøtekomme vår innsigelse.
<b>Kommuneplanens arealdel</b> <b>Skien</b>	DMF ga innsigelser til manglende konsekvensutredning på nasjonalt viktige mineralforekomster.	Kommunen jobber med å imøtekomme innsigelsene.
<b>Kommuneplanens arealdel</b> <b>Suldal</b>	DMF ga innsigelse til forslag om å endre arealformål fra råstoffutvinning til kombinerte formål bygg og anlegg, sammen med bestemmelser som åpner for etablering av industrianlegg på forekomst av internasjonal betydning.	Suldal kommune og DMF har kommet med forslag til endringer som vil imøtekomme vår innsigelse.

## **MASSEFORVALTNING**

I 2022 prioriterte DMF å synliggjøre behovet for, og arbeidet vårt med, bærekraftig ressursforvaltning. Vi prioriterer så langt som mulig å være aktiv bidragsyter i relevante arenaer for dette. DMF gir råd om massehåndtering i saker som krever uttak, flytting og utskifting av store volum masser, uten at masseuttak nødvendigvis er omfattet av mineralloven. Primært søker DMF at ressurser som tas ut blir utnyttet framfor å deponeres permanent.

## **EFFEKTIVISERING GJENNOM DIGITALISERING**

Opprettelse og løpende oppdatering av DMFs plandatabase, har bidratt til mer effektive produktjonsprosesser, bedre arbeidsflyt, større effektivitet, bedre oversikt og nye datagrunnlag. Dataanalyser som vi nå har tilgang til, gir oss bedre forståelse av komplekse problemstillinger, slik at vi kan ta bedre beslutninger og prioriteringer. Ved å registrere og kombinere relevant informasjon, har vi oppdaget sammenhenger vi tidligere ikke så, i tillegg til at vi får et bedre beslutningsgrunnlag – både for intern bruk og oppfølging, og i samhandling med eksterne aktører.

## **DELTAKELSE I PLANFORUM OG SAMARBEID MED ANDRE MYNDIGHETER**

DMF har prioritert regionale planforum som arena hvor vi tidlig kan synliggjøre mineralressurser og ressursforvaltning.

NVE mottok i mars 2021 bestilling fra Olje- og energidepartementet (OED) som oppfølging av Meld. St. 28 (2019-2020) Vindkraft på land — Endringer i konsesjonsbehandlingen. DMF ble invitert av NVE til å samarbeide om fire av sju punkter fra meldingen:

- a) Felles oppdatert kunnskapsgrunnlag om virkninger av vindkraft
- b) Oppdatere krav til konsekvensutredninger
- c) For- og etterundersøkelser
- d) Revidere standardvilkår

Resultatet er et kunnskapsgrunnlag som er tilgjengelig via NVEs nettsider. Kunnskapsgrunnlaget drøfter blant annet synergien mellom masseuttak og vindkraftanlegg, og hvilke hensyn som må utøves for mineralressurser ved utarbeidelse og behandling av konsesjonssøknader for vindkraftanlegg.

## Oversikt over antall innkomne og behandlede søknader om driftskonsesjon, og en oversikt over restanser ved årsslutt

### DRIFTSKONSESJON

I 2022 mottok DMF 31 søknader om driftskonsesjon. 63 konsesjonssøknader ble ferdigbehandlet i 2022, og restansen var 51 ved årsslutt. Behandlingen av disse søknadene pågågikk ved årsslutt, med unntak av 4 saker som er satt på vent grunnet utenforliggende årsaker, en reduksjon fra årsslutt 2021, hvor 36 saker var satt på vent.

### OVERDRAGELSE

DMF mottok 26 søknader om overdragelse i 2022. 16 søknader om overdragelse ble ferdigbehandlet i 2022, og overdragelsesrestanser var 14 ved årsslutt.

Antall søknader om driftskonsesjoner har gått ned fra 62 i 2021 til 31 i 2022 mens antall søknader om overdragelse har gått opp sammenlignet med 2021 fra 4 til 26. Lovendringen 1. juli 2021 som åpnet for å søke om overdragelse av driftskonsesjon er mye av årsaken til denne utviklingen.

DMF benytter færre ressurser på en overdragelsessøknad enn en driftskonsesjonssøknad. Dette vil etter hvert frigjøre noe kapasitet til utvikling av et styrket kunnskapsgrunnlag for en mer bærekraftig produksjon og forvaltning av mineraler, forutsatt at antall søknader ikke går opp. Antall overdragelsessaker forventes å holde seg stabil eller øke noe til fordel for konsesjonssøknader fremover.

#### Driftskonsesjon

 **31**

søknader mottatt  
i 2022

#### Driftskonsesjon

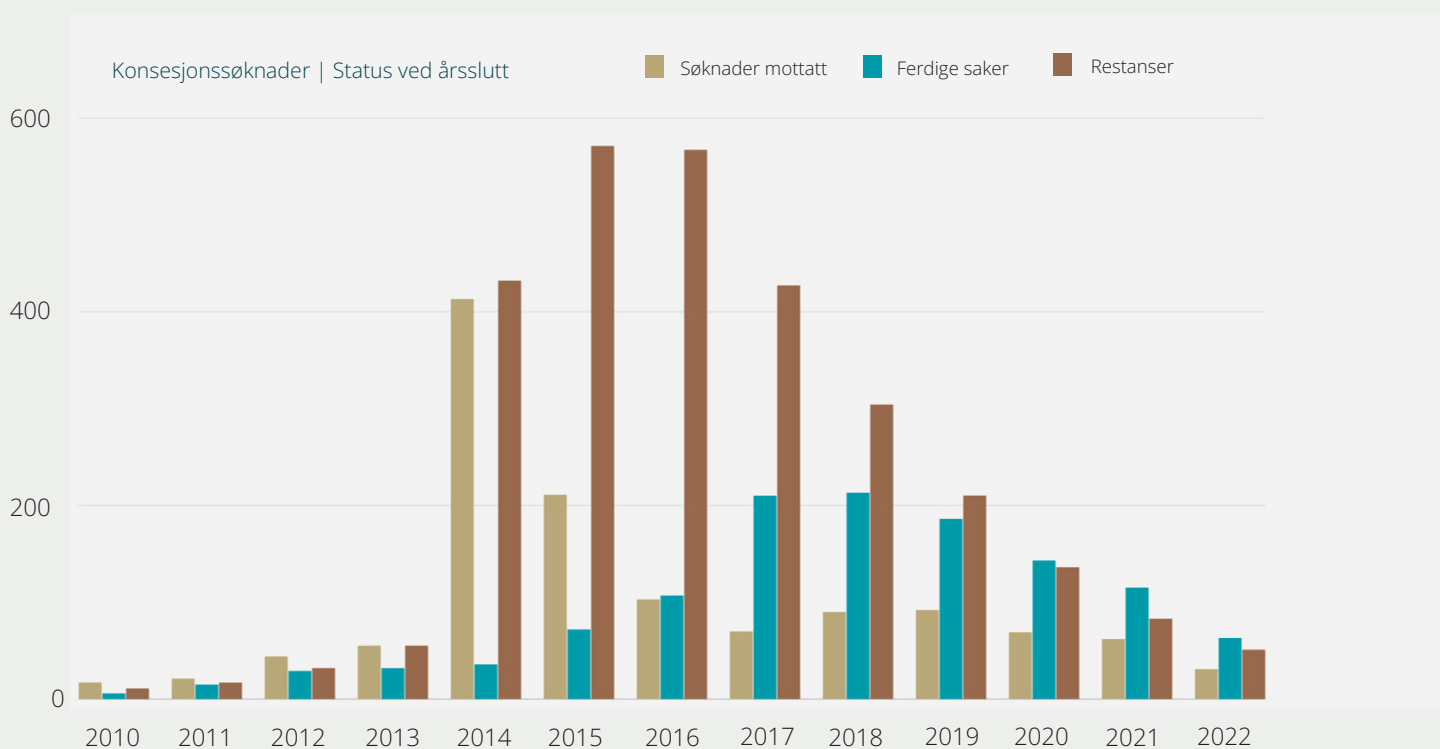
 **63**

søknader ferdigbehandlet  
i 2022

#### Driftskonsesjon

 **51**

restanser  
2022



**Restanse:** Begrepet restanse benyttes i år om søknader som fremdeles er under arbeid, uavhengig av når de er kommet inn. Tidligere ble begrepet benyttet som et mål på fremdrift i konsesjonskøen, og var definert som søknader innkommet før 1. september.

## Vurdering av effektiviteten i konsesjonsbehandlingen

I 2022 arbeidet DMF effektivt med konsesjonsbehandling. Vi ferdigbehandlet dobbelt så mange søknader enn antallet som kom inn i løpet av året, og reduserte antallet restanser fra 2021.

2022 var det første året hvor DMF behandlet konsesjonssøknader uten konsesjonskøen. DMF satte av interne ressurser for 2022 til å gjennomføre et internt prosjekt, Bedre konsesjonsbehandling, som en del av medfinansieringsprosjektet Digital konsesjonsbehandling. Prosjektet bedre konsesjonsbehandling skal gi mer hensiktsmessig ressursbruk totalt. Det vil si for både tiltakshaver, DMF, øvrig forvaltning samt andre interessenter/berørte. I prosjektet er det utarbeidet en oversikt over inndeling av ulike søknader basert på kompleksiteten i og rundt et planlagt mineraluttak. Der det foreligger utfordringer som må løses i samarbeid med tiltakshaver og andre offentlige myndigheter, søker prosjektet å adressere dette i en tidlig fase.

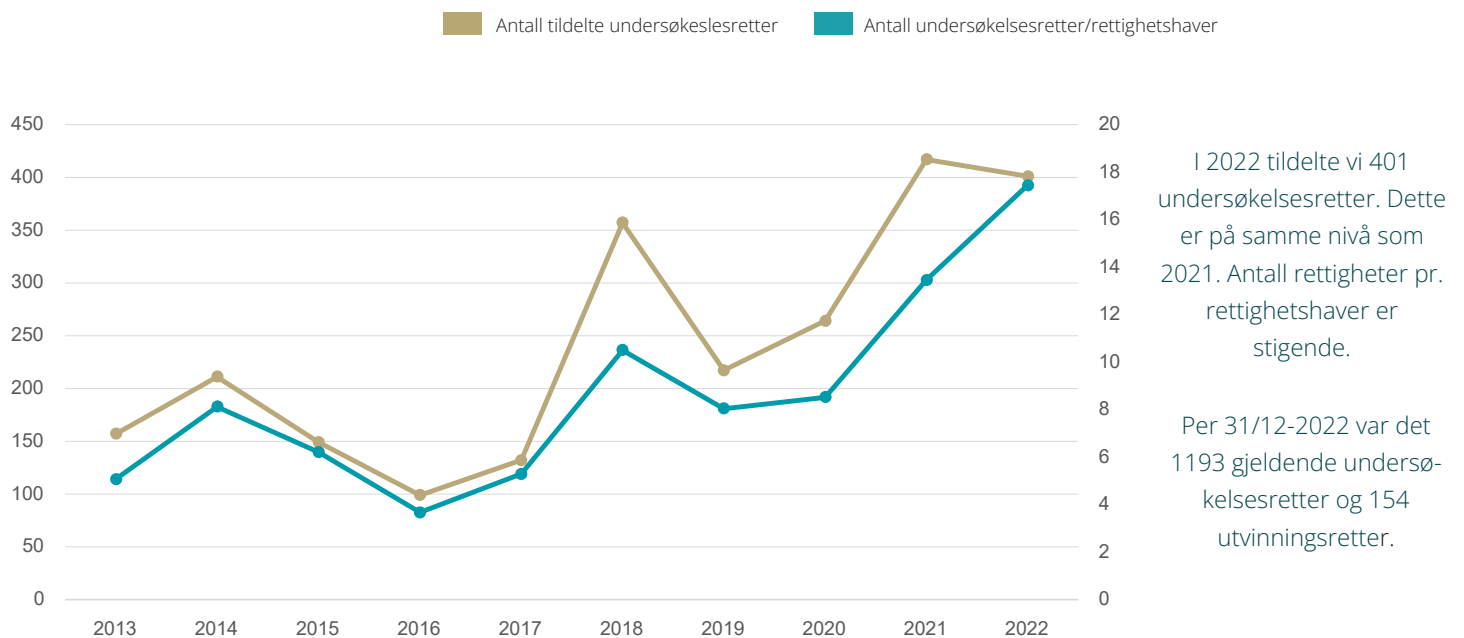
Målet er å sørge for god opplysning av saken, og et godt grunnlag for å komme frem til løsninger som fungerer godt både for mineralressursutnyttelsen og andre naturressurser i området. Antakelsen er at god dialog og utredning i en tidlig fase i søknadsbehandlingen danner grunnlag for en mer forutsigbar prosess og et kvalitativt godt vedtak som ivaretar flere hensyn.

Det er også et mål å bedre effektiviteten i konsesjonsbehandlingen ved at ressurser settes inn på riktig trinn i en saksbehandlingsprosess. Ved å gjøre en større innsats i starten av en søknadsbehandling kan ressurser spares når man kommer lenger i prosessen og det nærmer seg vedtak. Det må likevel presiseres at samfunnsutviklingen - som går i retning av å stille strengere krav til klima, miljø og areal - vil kreve stadig mer innsats i saksbehandlingsfasen. Prosjektet Bedre konsesjonsbehandling iverksettes i DMF sin saksbehandling i 2023.

DMF har generelt for lite bemanningsressurser til å utføre de oppgavene som etaten er satt til å utføre. Dette medfører at det er utfordrende å bygge opp tilstrekkelig kontinuitet innenfor sentrale kompetanseområder. Med økte ressurser ville DMF kunne ha tilbudt bedre veiledning og koordinering og ha ferdigbehandlet enda flere søknader om driftskonsesjon og overdragelse i 2022, med den positive effekten det vill hatt på den samlede verdiskapingen.

Samtidig vurderer DMF måloppnåelsen for konsesjonsbehandling i 2022 som god ved at antall restanser er redusert. Selv om konsesjonskøen er ferdig, er bemanning en kritisk innsatsfaktor for å opprettholde kapasiteten for behandling av konsesjonssøknader slik at det ikke dannes en ny konsesjonskø.

## Oversikt over tildelte undersøkelsesretter



### Vurdering av effekten av DMFs arbeid for å følge opp tildelte rettigheter til statens mineraler

Vi vurderer måloppnåelsen som god for den administrative oppfølgingen av bergrettigheter.

Når det kommer til å fylle rollen som myndighet og fagetat og å bidra til økt verdiskaping, vurderes måloppnåelsen å ikke være tilfredsstillende grunnet manglende kapasitet.

DMF følger opp tildelte rettigheter til statens mineraler for å sørge for at undersøkelser av mineralske ressurser utføres i henhold til minerallovens krav, men også for å bidra til økt verdiskaping basert på forsvarlig og bærekraftig utvinning. DMFs administrative oppfølging av rettigheter til statens mineraler ivaretas og måloppnåelsen knyttet til dette vurderes som god. DMF har etablert god lovforståelse og forutsigbare saksbehandlingsrutiner, og har kvalitetssikret en rekke historiske tildelinger, inkludert statens rettigheter.

Vi publiserte 113 rapporter og 1171 historiske kart med geologisk og annen relevant informasjon om mineralforekomster i 2022, som bidrar til å effektivisere både lete- og undersøkelsesaktivitet.

En sentral del av oppfølgingen innebærer videreformidling av rettighetshavers varsel om undersøkelser til kommuner, fylkeskommuner og statsforvaltere. Antall varsler om undersøkelsesarbeid videreformidlet i 2022 var en del lavere enn i 2021. Vi vet at vårt veiledningsarbeid overfor rettighetshavere med å klargjøre hva som er «leting», og hva som er «undersøkelse» i mineralloven har resultert i at færre tilfeller av letearbeid har blitt varslet som undersøkelsesarbeid, og at aktivitet dermed i større grad foregår i henhold til minerallovens krav. Inntrykket vårt er derfor at aktiviteten i 2022 var på samme nivå som i 2021.

Aktiviteten i områder med tildelte undersøkelses- og utvinningsretter er gjennomgående lav, med få krav og plikter for rettighetshavere.



En del rettighetshavere orienterte også i 2022 om ekstra planleggingsutfordringer forårsaket av koronapandemien. DMF har innvilget unntak for 50 % påslag av årsavgift ved innbetaling i perioden 15. januar til 30. april i 2022 for de søknadene som ble begrunnet i koronapandemien. Siden vi over flere år ikke har hatt kapasitet til å drive tilsyn av undersøkelsesaktivitet eller drive proaktivt veiledningsarbeid overfor kommuner og tiltakshavere, har DMF ikke hatt mulighet til å kontrollere at tiltakshavere følger mineralloven i lete- og undersøkelsesfasen. Måloppnåelsen innenfor dette området vurderes derfor som ikke tilfredsstillende.

Mineralnæringen mangler i det store og hele fremdeles generell kompetanse på mineralloven. Vår erfaring er at behovet for veiledninger er større enn DMF har kapasitet til å dekke. Vi har svart opp spørsmål vi har fått i 2022, men ikke vært proaktive. Etter at konsesjonskøen ble ferdigstilt i 2021, har vi hatt anledning til å styrke vår veiledningsaktivitet i noen grad. Antall møter med rettighetshavere/potensielle rettighetshavere økte i 2022 sammenlignet med de tre foregående årene. Den største økningen har vært i fysiske møter på kontoret til DMF. Et flertall av møtene i 2022 omhandlet veiledning og spørsmål om regelverk, samt at rettighetshaver informerte om status på sine prosjekt.

DMF har ikke kapasitet til å drive tilstrekkelig veiledning og koordinering av prosesser og på den måten aktivt bidra til at flere prosjekter utvikles fra undersøkelser til utvinning. Vi vurderer derfor ikke at måloppnåelsen er tilfredsstillende.

I Norge går få undersøkelsesretter videre til å ende opp i en konsesjonssøknad. DMF tildeler årlig flere hundre undersøkelsesretter, samtidig som antallet utvinningsretter vi tildeler er svært lavt. Det kom ingen søknader om utvinningsrett for nye prosjekt i 2022, og vi har ikke tildelt utvinningsretter til nye områder siden 2018. DMF tildelte 3 utvinningsretter til et uttak i drift. Etter tildeling av utvinningsretter, erfarer vi at virksomhetene starter det omfattende arbeidet med søknadsprosesser etter relevante lowerk.

Manglende effekt av DMFs oppfølging av tildelte rettigheter til statens mineraler for å bidra til økt verdiskaping basert på forsvarlig og bærekraftig utvinning i Norge, må også relateres til både kapasitetsmangelen hos DMF og regelverkets system. Vår vurdering er at økt veiledning og koordinering av prosesser kan bidra til å øke aktiviteten i undersøkelsesfasen, slik at flere forekomster utvikles til utvinning på kortere tid.

## Antall gjennomførte tilsyn, og prosentvis endring i antall gjennomførte tilsyn.

Tabell 7: Gjennomførte tilsyn

	2018	2019	2020	2021	2022
Antall gjennomførte stedlige tilsyn	20	18	34	34	34
Endring i %	-	-10 %	89 %	0 %	0 %
Andel avvik	59 %	53 %	50 %	61 %	79 %

DMF gjennomførte i 2022 34 stedlige tilsyn, like mange som året før og året før der. DMF har ikke vært i stand til å øke tilsynsvirksomheten, i henhold til overordnede forventninger i tildelingsbrevet.

 **34**

gjennomførte tilsyn  
i 2022

 **79%**

avvik i 2022

## Vurdering av DMFs arbeid med tilsyn og oppfølging av aktivitet underlagt minerallovens bestemmelser, herunder oppfølging av virksomheter etter konkurs

Tilsyn er en viktig del av den samfunnsmessige kontrollen med mineralvirksomhet. Et overordnet mål med tilsyn er å påse at mineralaktiviteten utføres i henhold til minerallovens krav. I henhold til mineralloven § 59, skal DMF føre tilsyn med undersøkelsesarbeider, herunder prøveuttak, og drift på alle typer mineraler som omfattes av loven. Denne vurderingen gjelder kun tilsyn med drift og ikke undersøkelsesarbeider.

Med tilsyn mener vi i denne sammenhengen kontroll og eventuelt reaksjon. Kontroll betyr undersøkelse av status i henhold til krav gitt i medhold av mineralloven med forskrift. Med reaksjon mener vi DMFs tiltak overfor en virksomhet når avvik fra myndighetskrav er avdekket.

DMFs kapasitet gjør at vi på langt nær har mulighet til å gjennomføre det antall tilsyn, med den frekvens, som ville være nødvendig for å se til at utvinning av mineralske ressurser utføres i henhold til minerallovens krav, og kan dermed ikke rapportere god måloppnåelse. Vi vurderer likevel DMFs arbeid med tilsyn og oppfølging av aktivitet underlagt minerallovens bestemmelser som godt og effektivt, gitt ressursituasjonen.

Det er per i dag registrert ca. 1300 aktive uttak i drift i DMFs uttaksregister. Informasjon/tilbakemelding fra kommuner og næringen for øvrig, samt innkomne tips, indikerer at det er mange uttak som DMF ikke har oversikt over, og som skulle vært underlagt regulering og tilsyn etter mineralloven. Med dagens ressurser har ikke DMF mulighet til å følge opp disse uttakene, slik at måloppnåelsen ikke vurderes som tilfredstillende.

Uttakene anses å være DMFs «tilsynsportefølge». DMF har ikke plikt etter mineralloven å føre tilsyn med alle virksomheter i drift. Kapasitetsmessig er dette heller ikke mulig. DMF baserer derfor sin tilsynsvirksomhet på en risikobasert tilnærming ved utvelgelse av tilsynsobjekter, tilsynstema, tilsynsmetoder og tilsynsfrekvens på et minimumsnivå.

### **VALG AV TILSYNSOBJEKTER**

Når det gjelder valg av tilsynsobjekter har vi prioritert ressursene inn mot virksomheter med antatt størst risiko for avvik. Utvelgelse skjer som hovedregel ved et planlagt uttrekk av objekter fra DMFs uttaksregister men kan også skje på grunnlag av mottatte tips. Førstnevnte kalles gjerne for planlagte tilsyn, mens sistnevnte kalles gjerne for hendelsesbaserte tilsyn. Når det gjelder hendelsesbaserte tilsyn har DMF av kapasitetsmessige årsaker kun prioritert å følge opp saker med fare for live og helse.

### **VALG AV TILSYNSTEMA**

Virksomhetene har en rekke plikter etter mineralloven med forskrift og som er gjenstand for tilsyn fra DMF.

Av kapasitetsmessige årsaker har DMF kun mulighet til å kontrollere et fåtall plikter som virksomhetene er tillagt etter mineralloven. Ved valg av tema har DMF vurdert risiko for avvik fra lovens plikter, det vil si hvor sannsynlig det er at et krav i regelverket ikke blir oppfylt, og konsekvensene av det mulige bruddet på regelverket. Risikoen er dermed høyere jo større sannsynlighet det er for at kravet ikke blir fulgt, og jo større konsekvenser bruddet på regelverket vil få.

### **VALG AV TILSYNSMETODE**

Som tilsynsmetoder er følgende metoder benyttet i 2022; Stedlige tilsyn og dokumenttilsyn. Tilsynsmetode for tilsynene er valgt med utgangspunkt i hvilket tema som skal kontrolleres og hva som vil være forsvarlig i fht. behov for observasjoner og verifikasjoner.

Stedlige tilsyn benyttes for å kontrollere etterlevelse av det man kan kalle virksomhetenes kjerneplikter etter loven, eksempelvis om drift foregår på bergfaglig forsvarlig måte, etterlevelse av godkjent driftsplan, ivaretagelse av sikring- og oppryddingsplikt, at naturen og miljøet ikke blir unødig skjemmet, samt vilkår i driftstillatelsen som også kan omfatte ovennevnte forhold, men også andre forhold innenfor de hensyn loven skal ivareta, f.eks. samiske interesser.

Da pandemien i 2021 begrenset muligheten for stedlige tilsyn, ble digitale tilsyn etablert som en mulighet innenfor enkelte tilsynstema. Dokumenttilsyn som metode består i kontroll av mottatt dokumentasjon eller rapporter fra virksomhetene, og benyttes der man etter en risikovurdering ikke har behov for visuelle observasjoner og verifikasjoner på stedet, eksempelvis kontroll med virksomhetenes plikt til å ha en bergteknisk ansvarlig, vilkår om å etablere økonomisk sikkerhetsstillelse og om virksomheten har driftstillatelse for uttaket.

**VALG AV TILSYNSFREKVENS**

Underjordsgruver besøkes med fast frekvens hvert tredje år som følge av antatt høy risiko. Det er per i dag registrert 11 slike objekter i tilsynsregisteret.

For andre objekter og for lete- og undersøkelsesaktivitet har DMF langt fra tilstrekkelig ressurser til å gjennomføre en faglig forsvarlig tilsynsfrekvens.

For dagbrudd med høy risiko vil det for eksempel ta ca. 17 år mellom hvert tilsynsbesøk med dagens tilsynsfrekvens. I 2022 var det avvik i 79 % av tilsynene. Erfaring tilsier at et eventuelle problemer som oppdages under et tilsyn kan være tilbake allerede 3 - 4 år etter tilsynsbesøket.

Tabell 8: Resultater fra tilsynsvirksomhet i 2022

	Antall uttak	Andel avvik	Andel uttak med pålegg om retting	Iverksatt reaksjoner
<b>2022</b>				
<b>Antall stedlige tilsyn</b>	30	83 %	69 %	20 %
<b>Antall stedlige underjordstilsyn</b>	4	50 %	25 %	-
<b>Antall fjerntilsyn</b>	0	-	-	-
<b>Totalt</b>	34	79 %	64 %	18 %
<b>2021</b>				
<b>Antall stedlige tilsyn</b>	0	-	-	-
<b>Antall stedlige underjordstilsyn</b>	4	25 %	25 %	-
<b>Antall fjerntilsyn</b>	30	63 %	60 %	7 %
<b>Totalt</b>	34	59 %	56 %	6 %

I 2022 har DMF utført stedlige tilsyn med følgende tema:

- Kontroll med at virksomheten har nødvendig tillatelse for uttak
- Kontroll med at virksomheten har bergteknisk ansvarlig i samsvar med forskriften, eventuell særskilt godkjenning eller dispensasjon
- Kontroll med at driften utøves i samsvar med vilkår for tillatelsen:
  - ØSS etablering
  - Innbetaling ØSS fond
- Kontroll med at driften foregår i samsvar med godkjent driftsplan
- Plan for uttak og sikring
- Kontroll med at området for driften er forsvarlig sikret under drift.

Resultatene fra tilsynene viser at det ikke er tilstrekkelig å være tydelig i hvilke krav og føringer som gjelder ved uttak av mineralressurser gjennom konsesjonsvedtak. Det må også kontrolleres at kravene faktisk blir fulgt. Den høye andelen avvik som oppdages under tilsynsvirksomheten viser at en stor andel av virksomhetene ikke etterlever minerallovens plikter. Erfaring tilsier at uttakene som skal ha tilsyn iverksetter tiltak innenfor de områdene som skal kontrolleres. Jevnlig tilsyn vil ha en oppdragende virkning på bransjen, skape bedre dialog og bidra til at reglene i større grad følges. Dette vil igjen føre til at de samfunnshenssyn som konsesjonsvilkårene skal ivareta faktisk blir etterlevd.

DMF har som mål at effekten av tilsynsvirksomheten ikke bare skal tilfalle tilsynsobjektet, men at resultater og funn kan bidra inn i forbedringsarbeidet mot alle aktører i næringen, eksempelvis ved endringer i ekstern kommunikasjon og/eller endringer i interne rutiner og føringer som et ledd i vårt veiledningsansvar.

Med 1300 uttak i drift, vil det ta 39 år å besøke alle uttakene med dagens tilsynsfrekvens.

For å kunne ha god måloppnåelse må DMFs kapasitet styrkes betydelig, også når det kommer til tilsynsvirksomhet. Dette til tross for at DMF har utviklet nye og mer effektive rutiner og måter å gjennomføre tilsyn på.

Vi ser at det å føre kontroll av uttakene er i seg selv et godt virkemiddel for å bidra til at krav og føringer i mineralloven med forskrift blir fulgt. Dette illustreres godt når vi ser på differansen mellom antall tilsyn med avvik og antall tilsyn som avstedkom en reaksjon fra DMF. I 2022 hadde 79 % av de kontrollerte uttakene avvik. Mange avvik ble rettet opp av tiltakshaver etter at DMF hadde sendt vedtak om retting, uten at det var nødvendig å iverksette noen ytterligere reaksjon fra DMF.

### DOKUMENTTILSYN

DMF har i 2022 gjennomført dokumenttilsyn innenfor følgende tema:

- Kontroll med at området for driften er forsvarlig sikret under drift
- Kontroll med at virksomheten har nødvendig tillatelse for uttak
- Plikt til å levere driftsrapport til DMF
- Vilkår om etablering av økonomisk sikkerhetsstillelse (ØSS)
- Kontroll med avslutningsplan
- Melde- og rapporteringsplikter



### **KONTROLL MED AT OMRÅDET FOR DRIFTEN ER FORSVARLIG SIKRET UNDER DRIFT**

I 2022 mottok DMF 70 tips om mulige avvik innenfor mineralnæringen, med et stort innslag om tips om uttak av masser uten nødvendig tillatelse etter mineralloven. Oppfølging av slike henvendelser kan fortsatt kun prioriteres i svært liten grad. I hovedsak blir saker av denne type bare prioritert dersom det dreier seg om fare for liv og helse. 17 tips ble fulgt opp som følge av mulig brudd på sikringsplikten og høy alvorlighetsgrad.

### **KONTROLL MED AT VIRKSOMHETEN HAR NØDVENDIG TILLATELSE FOR UTTAK**

Av de 70 mottatte tips for 2022, er 6 objekter fulgt opp for kontroll med nødvendig tillatelse for uttaket.

### **PLIKT TIL Å LEVERE DRIFTSRAPPORT TIL DMF**

Det føres kontroll med at alle rapporteringspliktige virksomheter leverer årlig driftsrapport til DMF. I 2022 leverte i underkant av 1500 uttak driftsrapport til DMF. Etter purringer, var det 30 uttak som ble fulgt opp av DMF med pålegg om levering.

### **VILKÅR OM ETABLERING AV ØKONOMISK SIKKERHETSSTILLELSE (ØSS)**

Med veldig få unntak stilles det vilkår om etablering av ØSS i alle konsesjonsvedtak. Formålet med dette er å sikre midler i tilfelle konkurs og lignende, til rydding og sikring av områder med mineralske ressurser. DMF fører kontroll med at alle virksomheter som pålegges ØSS inngår avtaler i tråd med vilkår i konsesjonene.

Vi har per i dag fortsatt ikke hatt kapasitet til å følge opp om virksomhetene faktisk etterlever vilkåret og bygger opp sikkerhetsstillelsen. Dette er et arbeid som krever mye tid og ressurser.

Som følge av håndtering av konsesjonskøen er det oppstått store restanser når det gjelder oppfølging av vilkår om etablering av ØSS. I 2022 medførte DMFs oppfølging at det ble etablert ØSS for 86 objekter. Det er fremdeles stort etterslep i oppfølging om etablering av ØSS fra tidligere år (ca.140 saker). Dette tilsvarer anslagsvis arbeidet til ett årsverk. Når restansene er fjernet, vil arbeidet med ØSS være basert på antall nye konsesjoner som etableres, +- 50 pr år.

### **KONTROLL MED AVSLUTNINGSPLAN**

Som følge av at DMF gjennom flere år har pålagt virksomhetene å etablere økonomisk sikkerhetsstillelse i vedtak om tildeling av driftskonsesjon, mottar DMF løpende henvendelser fra virksomheter som skal avslutte driften. I den forbindelse ønsker virksomhetene å få den økonomiske sikkerheten bragt til opphør. Blant annet innebærer dette at DMF frafaller sine etablerte sikkerheter f.eks. pant i bankkonto, bankgarantier mv. DMF frafaller sine sikkerheter først når vi har kontrollert at virksomheten har sikret- og ryddet i henhold til avslutningsplanen, som er en del av driftsplanen for uttaket.

### MELDE- OG RAPPORTERINGSPLIKTER

Virksomheter i drift har følgende melde- og rapporteringsplikter etter mineralloven, som DMF skal kontrollere:

- Konesjonspliktige tiltak etter § 43 har sendt inn melding til DMF om igangsetting før oppstart drift.
- Konesjonspliktige tiltak etter § 43 har sendt inn melding til DMF før iverksetting av midlertidig stans eller avvikling.
- Kontroll med at meldepliktige uttak har sendt melding til DMF.
- Kontroll med at virksomheten sender DMF sluttrapport fra driften, måledata og prøve-materiale.

Alle uttak kontrolleres løpende for ovennevnte plikter. Oppfølging av disse pliktene er viktig, blant for å ha korrekt informasjon om mineralaktiviteten i Norge og muligheter for å forvalte mineralressursene på best mulig måte.

### VEILEDNINGSAKTIVITET

Gjennom den kontakten vi har hatt med virksomhetene i forbindelse med tilsynene har vi bidratt med å gi informasjon i den hensikt at virksomhetene etterlever krav og føringer iht. lov og forskrift:

- Identifisere konkrete feil slik at disse rettes opp på et tidlig stadium.
- Øke næringsaktørens kunnskap om hvilke regler som gjelder og hvordan de kan etterleves.
- Disiplinere næringsaktørene ved å medføre en risiko for sanksjoner dersom regelverket ikke etterleves.

# Mål 2

DMFs virksomhet skal føre til at tidligere mineralvirksomhet er forsvarlig sikret, og at tiltak for å redusere miljøkonsekvenser på hjemfalte gruveeiendommer underlagt NFD er gjennomført.

Målet er ikke oppnådd. Dette er også konklusjonen i etter Riksrevisjonens etterlevelsesrevisjon, beskrevet i Dokument 1 «Årlig rapport om revisjon fra statsbudsjett til statsregnskap 2021» .

DMF har opparbeidet seg høy kompetanse, og gjennomfører stadige tiltak for å effektivisere virksomheten også på dette feltet, men oppgaven er svært omfattende, og DMFs bemanning er ikke tilpasset oppgaven.

Den lave kapasiteten i DMF er også en begrensende faktor for utførelsen av de delegerte oppgavene som DMF utfører på vegne av NFD. DMF har gjennomført de planlagte oppgavene for 2022, men oppgavene må løses over flere år og det er fortsatt betydelige restanser på området. DMF løser oppgaven ved å kjøpe inn eksterne tjenester for å sikre tilstrekkelig spesialistkompetanse og kompensere for manglende intern kapasitet der det har vært mulig. Anskaffelser og oppfølging av eksterne tjenester krever også interne ressurser, og det kan ikke forventes høyere aktivitet på området uten en generell styrking av kapasiteten i DMF.

## ETTERLEVELSESREVISJON

Riksrevisjonen gjennomførte i 2022 en etterlevelsesrevisjon av forurensning fra nedlagte gruver. Riksrevisjonens Dokument 1 «Årlig rapport om revisjon fra statsbudsjett til statsregnskap 2021» ble offentliggjort 27. november 2022 og rapporten konkluderer at «Nærings- og fiskeridepartementet forvalter ikke sine nedlagte gruver i samsvar med forurensningsloven». Videre sier rapporten at «Direktoratet for mineralforvaltning med Bergmesteren for Svalbard forvalter de hjemfalte gruvene på departementets vegne. Direktoratet har ikke overholdt de pålagte fristene om å oppfylle kravet i Follidal innen 2010 og om å ferdigstille tiltak mot forurensning på Løkken innen 2016. Direktoratet for mineralforvaltning med Bergmesteren for Svalbard har ikke ferdigstilt noen tiltak mot forurensning ved Sulitjelma og kun gjennomført grøfting som tiltak ved Follidal.», og «Nærings- og fiskeridepartementet har ikke gitt Direktoratet for mineralforvaltning med Bergmesteren for Svalbard i oppgave å holde oversikt over forurensningssituasjonen ved de ti gruvene hvor forurensningsmyndighetene ikke har gitt pålegg».

I rapporten står det også at «Riksrevisjonen anbefaler at Nærings- og fiskeridepartementet følger opp at Direktoratet for mineralforvaltning blir i stand til å oppfylle påleggene fra forurensningsmyndighetene om å redusere forurensningen fra nedlagte gruver og sikrer at den selvstendige tiltaksplikt etter forurensningsloven blir ivaretatt, i første omgang ved å undersøke forurensningssituasjonen ved alle de hjemfalte gruvene».

## Redegjørelse for risikovurdering, prioritering og gjennomførte sikringstiltak

DMF har i 2022 hatt lav kapasitet for gjennomføring av sikringsarbeid. Det har blitt prioritert sikringsbefaringer og tiltak ved hjemfalte gruveområder, hvor vi allerede har mye informasjon, og videre arbeid med risikobasert porteføljestyring. I tillegg kommer arbeid med oppfølging av damanlegg og betongpropper og ansvaret som vassdragsteknisk ansvarlig (VTA), jamfør forskrift om sikkerhet ved vassdragsanlegg.

Vi prioriterte i 2022 å gjennomføre tiltak der risikoen for liv og helse er størst, basert på tilgjengelig informasjon.

DMF gjennomførte sikringstiltak ved seks gruveåpninger i Sulitjelma. Sikring er utført med varige løsninger, og innebar både ny sikring og utbedring av eksisterende tiltak. Varige løsninger medfører at risiko reduseres til lav i lang tid fremover, slik at den totale risikoen på sikringsporteføljen reduseres på lang sikt. Det er også forberedt sikringstiltak for 2023 ved det hjemfalte bergverket på Knaben. Ved disse åpningene er det ikke mulig å gjennomføre varig sikring, dels på grunn av tilgjengelighet og dels på grunn av åpningens størrelse. Risikoen vil imidlertid reduseres til lav, men i en kortere periode.

Det ble gjennomført fire ordinære sikringsbefaringer ved hjemfalte gruveområder i 2022 (Fosdalen, Åmdals verk, Sulitjelma og Skorovas). Stedene ble valgt ut på grunn av lite kjennskap til sikringstilstand i kombinasjon med mulig høy risiko. Dette er del av det systematiske arbeidet for å få bedre oversikt over sikringsrestansen.

DMF mottar hvert år henvendelser fra publikum, primært bekymringsmeldinger om dårlig sikring og spørsmål vedrørende ansvarsforhold. Totalt er det registrert åtte publikumshenvendelser i 2022. I disse tilfeller gjøres det en konkret vurdering av behov for akutt-tiltak og DMFs eventuelle rolle ved gjennomføring. Det er sendt ut skilt med teksten «Farlige gruveåpninger» til to innsendere hvor det er vurdert at DMF ikke kan prioritere gjennomføring av sikringstiltak med bakgrunn i vurdert risiko.

Det er i 2022 gjennomført periodiske tilsynsbefaringer ved NFD sine damanlegg (Løkken og Knaben) og betongpropper (Sulitjelma, Grong, Joma og Gjersvik). Oppfølgingen utføres med innleie av en ekstern VTA (vassdragsteknisk ansvarlig) samt stedfortredende VTA internt i DMF.

Arbeid med revurdering av damanleggene ved Knaben og Løkken startet i 2021, og har pågått gjennom hele 2022. Revurderingen utføres med ekstern rådgivning og ferdigstilles i 2023. Som del av arbeidene har det blitt gjennomført midlertidige sikringstiltak ved damanlegget på Løkken. Revurderingen vil gi en helhetlig vurdering av sikkerhetsnivået ved dammene, og eventuelle mangler i henhold til forskriftskrav.

### Vurdering av restrisiko på sikringsområdet, og plan for videre tiltak

DMF har enda ikke tilstrekkelig oversikt over sikringsporteføljen og tilhørende risiko, og dermed heller ikke tilstrekkelig grunnlag for vurdering av restrisiko på sikringsområdet. Hovedverktøyet for å kunne vurdere dette er arbeidet med risikobasert porteføljestyling, som har blitt videreført i 2022. Mens fokus i 2021 var på metodeutvikling har 2022 vært viet til implementering.

Det er gjort en systematisk kvalitetssikring av data i DMFs databaser. Vi har utviklet et nytt sikringsregister. En viktig avklaring som har blitt tydeliggjort, er hvilket ansvar DMF har eller skal ta i forbindelse med sikring på nedlagte gruveeieendommer.

## EIENDOMSFORVALTNING

Det er i løpet av 2022 gjennomført salg av tomt på Knaben. NFD eier eiendommen 191/99 i Kvinesdal kommune. Eiendommen omfatter driftsbygningene fra Knaben gruver som utvant molybden frem til 1973. Noe av arealet, inkludert bygninger, er etter nedleggelsen solgt til privatpersoner og tatt i bruk som fritidseiendommer. Kjøper av tomten har ønsket å kjøpe dette arealet i mange år. DMF startet prosessen med salg av tomten i 2021. Det har også i 2022 vært interesse for å leie/kjøpe hjemfalte gruverom hvor NFD er eier. Enkelte av disse forespørslene krever både juridiske og prinsipielle avklaringer, og er dermed tidkrevende å følge opp.

I tillegg til tildelingsbrev 2022, av 20. juni 2022, fikk DMF ny fullmakt til å fristille statlige utvinningsretter. For de fleste av de statlige utvinningsrettene har fristilling kunnet utføres etter standard rutiner, men i et par av områdene har det krevd en del avklaringer og noe møtevirksomhet før fristillingen kan gjennomføres.



**Knaben**

## Resultater fra overvåkning av vannkvalitet i henhold til pålegg

Den 6. desember 2016 fikk NFD pålegg om overvåking av vannkvalitet i gruveområdene Sulitjelma, Løkken, Folldal og Nordgruvefeltet på Røros, etter vannforskriften. Nordgruvefeltet på Røros er ikke hjemfaldt til staten ved NFD, men NFD har tatt ansvar for å gjennomføre vannovervåkingen i henhold til kravet i pålegget.

DMF sørger for at vannovervåkingen gjennomføres i henhold til Miljødirektoratets krav. DMF har fått utarbeidet et forslag til reviderte overvåkningsprogrammer, som er blitt godkjent av Miljødirektoratet i 2021 og tatt i bruk fra og med 2022. Endringene omfatter i all hovedsak forbedring av plassering av målestasjoner i Sulitjelma. Alle resultater fra vannovervåkingen i 2022 ble rapportert innen fristen.

Tabell 9: Resultater fra overvåking av vannkvalitet

Sted	Resultat
Løkken	Vannovervåkingen på Løkken viser at tross store årlige variasjoner er det generelt en avtagende trend for kobberkonsentrasjonen i resipientene Raubekken og Orkla. Den avtagende trenden er forsterket etter oppstart av nøytraliseringsanlegget i 2018. Resultater fra vannovervåkingen i 2022 viser at Raubekken fortsatt er tydelig påvirket av avrenning fra tungmetallholdig gruveavfall, men at kjemisk tilstand og tilstanden for vannregionspesifikke stoffer i Orkla er god.
Folldal	Resultatene fra analyser av vannprøvene fra Folla viser at elven fortsatt er påvirket av tidligere gruve drift ved Folldal Verk, med høye tungmetallkonsentrasjoner i prøvestasjoner nedstrøms gruveområdet. Tungmetallkonsentrasjonene har store sesongvariasjoner, men er historisk sett stabile fra år til år.
Sulitjelma	Resultater fra prøvepunktene i Sulitjelma viser at Langvatnet fortsatt tilføres forurensning fra gruvevirksomheten. Det er store årstidsvariasjoner, men vannkvaliteten ved utløpet av Langvatnet er historisk sett stabil. Det er kjemisk god tilstand, men økologisk ikke god tilstand basert på kobber- og sinkkonsentrasjonene. Innføring av nye overvåkningsstasjoner f.o.m. 2022 har påvist flere relevante bidrag til kobber og andre tungmetaller i Langvatnet. Det reviderte overvåkningsprogrammet gir nå et mer presist bilde av forurensningssituasjonen.
Røros	Vannovervåkingen ved Røros viser at vannkjemien i Orva er sterkt påvirket av avrenning fra Nordgruvefeltet. Dette har en negativ påvirkning av vannkvaliteten i Glomma. Tilstanden historisk sett er stabil.



## Vurdering av effekten av både gjennomførte og planlagte forurensningsbegrensende tiltak etter forurensningsloven og pålegg fra miljømyndighetene

### LØKKEN

Gjennomførte forurensningsbegrensende tiltak på Løkken inkluderer grøftesystem og survannsnett, tildekking av gruvemasser og bygging av et nøytraliseringsanlegg. I 2022 viser resultatene fra vannovervåkingen at effekten av disse tiltakene fortsatt er god. To av de tre miljømålene i pålegget fra 23. juli 2008 er oppnådd og opprettholdt. Det arbeides videre med å finne riktige tiltak for å nå det siste miljømålet og sørge for at tilførsel fra Fagerlivatnet til Bjørnlivatnet opphører. DMF startet utredning av ytterligere tiltak høsten 2021. Dette arbeidet er forsinket på grunn av tekniske utfordringer på eksisterende anlegg.

De allerede gjennomførte tiltakene krever jevnlig tilsyn og vedlikehold for å opprettholde effekten. I 2022 er følgende vedlikeholdstiltak gjennomført; rensk av vegetasjon fra grøftene for å ivareta tetningsmembranen,

spyling og kamerakjøring av deler av survannsnett pga. manglende vannføring og planlegging av nødvendige vedlikeholdstiltak på resterende survannsnett og enkelte rentvannsrør.

Veltene som er tildekket for å begrense sur avrenning krever også tilsyn. Det er gjort undersøkelser av tildekkingen utført på Magnetittippen som viser at det vil være nødvendig med vedlikeholdstiltak i løpet av noen år for å opprettholde funksjon og effekt. Mangel på kapasitet har gjort at planlagte vedlikeholdsoppgaver som ikke er vurdert som kritiske, er utsatt.

DMF jobber kontinuerlig med å drifte og vedlikeholde nøytraliseringsanlegget, samt å forbedre installasjoner ut fra behov. Det har vært to driftstanser i 2022; en uforutsett stans i jan-mars pga. defekt pumpe og en planlagt stans i sept-okt for arbeid med det siste miljømålet. Det har vært flere utfordringer med pumpa som frakter gruvevann til anlegget, og det arbeides med å anskaffe ny pumpe med bedre driftssikkerhet. Resultatet av den tette oppfølgingen av anlegget er at vi trass i driftstanser unngår å sende ubehandlet gruvevann til resipientene, og slik sett bidrar til å opprettholde miljømålene i pålegget.

Tabell 10: Viser kobberkonsentrasjonen fra nøytraliseringsanlegget i 2022

KOBBERKONSENTRASJON MG/L				
	Fagerli/Bjørnli		Raubekken	Orkla
<b>Pålegg:</b>	Tilførsel fra Fagerlivatnet til Bjørnlivatnet skal opphøre		Kobber konsentrasjonen ved inntak Raubekken kraftstasjon skal ikke overstige 175 µg/l	Kobberkonsentrasjon ved målestasjon i Orkla skal ikke overstige 10 µg/l
<b>År/prøvepunkt</b>	L2	L7	L5	O2
<b>2022</b>	173,7	109,4	99,1	2,96
<b>Status pålegg:</b>	Ikke oppnådd		Oppnådd	Oppnådd

## FOLLDAL

Helhetlig tiltaksplan Folldal gruver ble overlevert NFD i januar og fikk tilslutning av NFD i februar 2022. I desember 2022 ble også finansieringen av hele tiltaksplanen sikret gjennom en rammebevilgning over statsbudsjettet på 225 millioner kroner. I løpet av året har DMF kommet godt i gang med å jobbe etter tiltaksplanen for å oppfylle miljømålene i pålegg av 2. oktober 2003.

DMF søker å finne fram til forurensningsbegrensende tiltak som er robuste og bærekraftige, samtidig som det tas hensyn til kulturminner og lokalsamfunn. For å oppnå miljømålene må alle følgende tiltak gjennomføres; utbedring av grøftesystem og survannsnett (trinn 1), tildekking av gruvemasser (trinn 2) og etablering av nøytraliseringсанlegg (trinn 3). Hensikten med trinn 1 og 2 er å oppnå kildekontroll og minimere den sure avrenningen. For å behandle gjenstående avrenning må trinn 3 utføres. Erfaringene DMF har med tilsvarende tiltak på Løkken benyttes i planleggingen og utførelsen av tiltak. Innledende kartlegging og detaljprosjektering er i gang både på trinn 1 og 2. Det er gjort forberedelser slik at innledende arbeid med trinn 3 kan starte tidlig i 2023.

I henhold til tildelingsbrev 2022 er det satt i gang tiltaksarbeid i 2022. Det er gjennomført spyling og kamerakjøring av store deler av survannsnettet, samt kartlegging av tilstand og funksjon for grøfter og survannsnett. Nødvendige utbedringstiltak er foreslått. Prosessen er forsinket pga. forsinkelser fra leverandør, som medførte at trinn 1 er et halvt år forsinket. På grunn av at trinnene til dels kan gjennomføres parallelt mener vi dette likevel ikke vil forsinke prosjektet som helhet nevneverdig, selv om det krever ekstra ressursbruk. Ny leverandør er engasjert og i gang. Kartlegging og prøvetaking i trinn 2 er gjennomført, for å kunne vurdere effekten av en eventuell tildekking mer detaljert.

Dette er en viktig del av arbeidet med å veie hensynene til miljø og kulturminner. Det er også engasjert leverandør for igangsetting av trinn 3 og anskaffet vannføringsmålere som installeres i mars 2023.

I prosjektet "Nordic sustainable minerals", som finansieres av Nordisk Ministerråd, initierte DMF, som et ledd i vårt arbeid med forurensningsreducerende tiltak, et forskningsprosjekt om utvinning av metaller fra deponimasser. Arbeid utført i 2022 legger grunnlag for det videre arbeidet med gjennomføring av tiltaksplanen.

DMF har siden oppstarten av prosjektet med helhetlig tiltaksplan for Folldal gruver jobbet målrettet med kommunikasjon. Målet med arbeidet har vært å tydeliggjøre DMF sin rolle som tiltaks-haver på vegne av NFD, og skape et godt samarbeidsklima mellom interessentene. Tiltak som er gjennomført for å bedre kommunikasjon er utarbeidelse av en egen kommunikasjonsstrategi for prosjektet, informert om helhetlig tiltaksplan Folldal i digitalt folkemøte i januar 2022, samt opprettelse av en dialoggruppe bestående av DMF, Folldal kommune, Riksantikvaren og Innlandet fylkeskommune, med jevnlig møter og årlige befaringer i Folldal. Ønsket effekt er å komme fram til løsninger i Folldal som ivaretar hensynet til både miljø og kulturminner. Det er også etablert jevnlig kontakt mellom DMF og kommunen.

Arbeidet etter tiltaksplanen er fortsatt i en tidlig fase, og det kan ikke ventes å være målbare miljøeffekter av tiltakene, før flere av de planlagte tiltakene er gjennomført. DMF får imidlertid tilbakemelding om økt tillit til at staten ved DMF gjennomfører tiltaksplanen og oppnår miljømålene gjennom en profesjonell og transparent prosess. Prosjektmedarbeiderne i DMF blir godt mottatt i Folldal, til tross for sterke og ulike meninger om hvordan kulturminnene skal ivaretas.

## SULITJELMA

Omfattende undersøkelser av gruveområdene og av Langvatnet med sideelver og vassdrag nedstrøms, gjennomført i perioden 2014-2018, resulterte i en anbefaling om ikke å gjennomføre forurensningsbegrensende tiltak. Undersøkelsene avdekket at det i Langvatnet er en hydrologisk og kjemisk stabilitet som ved potensielle forurensningsbegrensende tiltak kan forstyrres og føre til frigjøring av metaller fra bunnsedimentene i Langvatnet. Det er derfor store usikkerheter knyttet til effekten som kan oppnås med tiltak, da det også er en risiko for at tiltakene vil virke mot sin hensikt.

Vannovervåkingen i 2022 viser stabilitet ved prøvepunktene ved Grunnstollen og Langvatnet, og DMF vurderer derfor at det på nåværende tidspunkt ikke er riktig å iverksette andre tiltak. DMF planlegger som anbefalt (og pålagt) å fortsette den årlige overvåkingen av miljøtilstanden, og vil ved eventuell forverring av miljøtilstand revurdere behov for tiltak.

I 2022 har DMF gjennom forvaltningen av det hjemfalte bergverket på vegne av NFD brukt betydelige ressurser på oppfølging av saker i tilknytning til potensiell ny gruvevirksomhet i området. Dette innebærer bidrag til opplysning av forvaltningssaker i området, samt håndtering av henvendelser fra tiltakshavere og rettighetshavere. Alle tiltak som kan forstyrre den hydrologiske og kjemiske stabiliteten i Langvatnet kan forverre miljøtilstanden. DMF bidrar til at ny virksomhet settes i stand til å ta tilstrekkelig miljøhensyn ved å formidle oppdatert kunnskap om forurensningssituasjonen.

## ØVRIGE HJEMFALTE OMRÅDER

DMF og tidligere Bergvesenet har gjort mye arbeid for å redusere miljøkonsekvenser etter drift på statens mineraler ved hjemfalte bergverk. Arbeidet med planlegging og gjennomføring av nye tiltak, samt nødvendig vedlikehold og modifisering av gjennomførte tiltak er løpende oppgaver som krever mye kapasitet. Det er gitt pålegg for Løkken Verk, Folldal Verk og Sulitjelma gruver, der miljøsituasjonen ble vurdert som mest kritisk. På grunn av begrenset kapasitet hos DMF, har innsatsen de senere årene vært konsentrert om disse områdene.

I 2022 ble det imidlertid planlagt og bestilt kartlegging av miljøstatus ved de øvrige 12 hjemfalte bergverkene. Bakgrunnen for bestillingen er at informasjonen som per i dag finnes om miljøstatus ved mange av bergverkene er gammel, lite oversiktlig og ikke nødvendigvis komplett. Leveransen skal inneholde kartlegging av forurensningssituasjon, vurdering av fare for økt forurensning dersom det ikke settes inn tiltak, og prioritering av områder for eventuell gjennomføring av tiltak. Formålet er å få avdekt om det har oppstått behov for forurensningsbegrensende tiltak ut over det som ble gjennomført ved nedleggelse, og hvor behovet i så fall er størst.

# Mål 3

## DMFs virksomhet skal føre til at Svalbards geologiske ressurser forvaltes og utnyttes på en best mulig måte for samfunnet

DMF har i 2022 har periodisk tilstedeværelse på Svalbard og har igjen hatt mulighet til å gjennomføre stedlige tilsyn på Svalbard. Lovforvaltningen etter Bergverksordningen er utført med stabilitet, og DMF har gitt faglige råd for varetakelse av geologiske ressurser i planprosesser. Måloppnåelsen er tilfredsstillende.

### Redegjørelse og vurdering av effekten av DMFs arbeid med ivaretagelse av geologiske ressurser på Svalbard i arealplanlegging

DMF har i 2022 behandlet seks saker knyttet til arealbruk etter Svalbardmiljøloven. Alle sakene ligger innenfor Longyearbyens planområde. Flere av planene berører områder med utmål, men gjennom planprosessene er ingen av sakene vurdert til å påvirke de geologiske ressursene på Svalbard negativt. Longyearbyen lokalstyre har i 2022 startet prosessen for revisjon av arealplanen for Longyearbyen. Det er per i dag tre regulerte masseuttak i og rundt Longyearbyen. DMF bidrar i vurdering av rekkevidden av reglene i bergverksordningen opp imot dette og konsekvenser for berørte parter. Longyearbyen lokalstyre har også igangsatt et kartleggingsprosjekt for geografiske data der DMF deltar og bidrar. I tillegg har DMF også gitt uttalelse til høring av endringer av Svalbardmiljøloven og tilhørende forskrifter.

DMF har også i 2022 deltatt i prosjektet som arbeider med etablering av lager for borkjerner på Svalbard; Svalbard Rock Vault, som har som mål å bevare geologisk undersøkelsesmateriale.

### Status for funnpunktanmeldelser og søknader om utmål, herunder for territorialfarvannet ved Svalbard

Det er ikke mottatt funnpunktanmeldelser eller søknader om utmål på Svalbard i 2022. Ett utmål i nærheten av Longyearbyen på fossilførende bergarter falt i det fri i 2022. Antall utmålshavere på Svalbard er dermed redusert fra fire til tre.

### Vurdering av DMFs oppfølging av bergverksdrift, herunder antall gjennomførte tilsyn

DMF har i 2022 fulgt opp bergverksdriften på Svalbard gjennom fysisk og digital kontakt med aktuelle aktører. Dette omfatter spørsmål knyttet til bergverksordningen, oppfølging av utmål, årsavgift, dispensasjonssøknader og innrapportering knyttet til arbeidsplikt. DMF har mottatt og behandlet en søknad om dispensasjon fra arbeidsplikten fra Trust Arktikugol. I tillegg har vi mottatt søknad om dispensasjon fra arbeidsplikten fra SNSK (Store Norske Spitsbergen Kullkompani) for utmål som er tatt på gullførende bergarter.

Det er gjennomført en befaring i Barentsburg og to i Gruve 7 i 2022. Befaringene har delvis vært utført som rutinemessig oppfølging av bergverksdriften og gruveområdene tilhørende Store Norske Spitsbergen Kulkompani og Trust Arktikugol. Befaringen i Barentsburg ble gjennomført i samarbeid med Arbeidstilsynet, DSB og Sysselmesteren.

I tillegg ble det gjennomført et spesielt tilsyn samt møter og oppfølging i forbindelse med en rashendelse i Gruve 7 sommeren 2022.

### **Omfanget og antatt effekt av veiledning knyttet til sikring av gruveåpninger**

Det har vært gjennomført møter med SNSK (Store Norske Spitsbergen Kullkompani) i forbindelse med oppryddingen i Svea og den varslede nedleggelsen av gruve 7 i 2025. DMF har jevnlig møter med NFD sine grunnforvaltere som har kontor i Longyearbyen der bla. sikring av gruveåpninger har vært på agendaen. Arbeidet med sikring av gruveåpninger på Svalbard omfatter flere fagområder og er så langt ikke formalisert. Det er en felles målsetning for 2023 om å jobbe mer systematisk med kartlegging av problemstillingen og grensesnittene mellom de involverte.

Dette kan omfatte NFD som grunneier, gruveselskap som gruveeier, Longyearbyen lokalstyre som planmyndighet og Sysselmesterens kulturminneavdeling når det gjelder verneverdige bygninger og andre konstruksjoner i dagen. DMF er relevant som tilsynsmyndighet etter bergverksordningen og fagetat for tilsvarende sikringsarbeider på fastlandet. Arbeidet vil rent konkret starte i 2023 og i utgangspunktet omfatte alle de nevnte parter.

DMF har også arbeidet med spørsmål om sikring, bevaring og alternativ aktivitet i SNSK sine nedlagte og fremdeles utmålsbelagte gruver rundt Longyearbyen. Gruve 3 nevnes spesielt da kulldriften her ble avsluttet i 1998, mens den i dag benyttes til museumsgruve åpen for publikum. Et avgrenset område inne i gruva benyttes også til frølager.

DMF sitt samarbeid med NFD sine grunnforvaltere i Longyearbyen har resultert i at det i løpet av 2022 ble klart at vi sikter på å samlokalisere etatene fysisk med kontorer i Statens hus i Longyearbyen. Det har i 2022 vært jobbet med oppfølging mot byggherre (Statsbygg) i denne forbindelse med målsetning om ferdig prosjektering og byggestart i 2023.

# Mål 4

## DMFs virksomhet skal føre til god kommunikasjon og brukerrettet veiledning innenfor etatens virksomhetsområder

For deler av målet har DMF god måloppnåelse. Hele organisasjonen er satt i stand til å oppfylle statens kommunikasjonspolitikk, og til å veilede brukere ved behov. Gjennom saksbehandling av konsesjonssøknader og andre saker, kompetanseheving både i mineralfag, forvaltningslov og andre juridiske og forvaltningsmessige rammer er grunnlaget for å gi god veiledning godt overfor næring og kommuner. Prosjektet Kommunikasjon og Samfunn har i 2022 produsert flere publikasjoner til [www.dirmin.no](http://www.dirmin.no) som gir både næring, kommuner og andre offentlige etater et bedre beslutningsgrunnlag for å drive god ressursforvaltning, og som brukes som verktøy for bedre saksbehandling og veiledning internt. I 2022 er det gjennomført et betydelig innsiktsarbeid som grunnlag for en ny [www.dirmin.no](http://www.dirmin.no), med basis i hvilke oppgaver DMF har innenfor etatens virksomhetsområder som kan løses bedre ved hjelp av hjemmesiden.

Når det gjelder effektiv og digital saksbehandling, er vi ikke i mål. En del av gevinstrealiseringen har blitt forskjøvet som følge av behov for økt digital sikkerhet. Hovedleveransen av prosjekt Digital konsesjonsbehandling er utviklet, men ikke tatt i bruk slik at høstingen av gevinstene er noe utsatt.

### Redegjørelse for digitaliseringstiltak og vurdering av hvilken effekt det har på DMFs virksomhet, både internt og for brukere

DMF har jobbet med digitalisering av oppgaver og brukerrettet kommunikasjon siden 2014. Med den helhetlige digitaliseringsstrategien fra 2021 fortsatte profesjonaliseringen av dette arbeidet i 2022. Den tekniske plattformen ble i 2021 løftet over i en moderne privat sky. I 2022 har DMF kjørt en anbudskonkurranse for å finne en profesjonell leverandør som kan videreføre driften av denne, samt tilby DMFs ansatte en helhetlig og profesjonell tjeneste for sikre IT-leveranser og brukerstøtte. Overgangen ble utført på slutten av 2022, og DMF regner med å hente ut full effekt av denne jobben i løpet av 2023. DMFs digitaliseringsprosjekter har nå gått fra å legge vekt på hvordan teknologi og digitale løsninger kan løse konkrete problemer isolert sett, til å sette brukeren i sentrum og muliggjøre effektiv og sikker bruk av IT.

I 2020 fikk DMF godkjent et nytt prosjekt gjennom medfinansieringsordningen for å etablere en digital konsesjonsbehandlingsprosess, med ferdigstilling i 2022. Formålet med prosjektet var å heve kvaliteten på DMFs konsesjonsbehandling og veiledning.



Dette er nødvendig for å møte framtidens behov, hvor typen saker forventes å bli mer faglig krevende. Prosjektet la vekt på dialog med, og oppfølging av, søkerne av driftskonsesjon, faglig samhandling i DMF og reduksjon av manuelle arbeidsoppgaver. Samtidig vil det forsterke de positive virkningene av allerede utførte digitaliseringsprosjekter.

Prosjektet Digital konsesjonsbehandling ble sluttført i 2022, og effekter som forventes både på dette og andre fagområder i løpet av 2023 er:

- Bedre kvalitet på faglige vurderinger
- Bedre omdømme for DMF
- Bedre etterlevelse av krav og føringer
- Synergieffekter med tidligere digitaliserings tiltak
- Forutsigbarhet for søker i mineralnæringen
- Likebehandling og lik saksbehandlingspraksis i møte med DMF
- Gjenbruk av data og bedre veiledning i mineralsaker
- Bedre samhandling med andre etater og høringsinstanser

DMF har mye historisk materiale fra en lang bergverkshistorie i Norge. Digitaliseringsprosjektene i DMF har så langt allerede bidratt til å systematisere denne informasjonen, samt gjøre den tilgjengelig og anvendelig i forvaltningsøyemed. Arbeidet med gruvesikringsregisteret, som i 2022 ble utvidet med funksjonalitet for risikovurdering og modernisert (nærmere beskrivelse i kapittel 3.3), og DMFs karttjenester er eksempler på dette. Ytterligere modernisering av disse karttjenestene og systematisk datadeling følger som gevinster etter overnevnte prosjekt. Se også vurdering i kapittel 4: «Sikkerhet og beredskap».

## Redegjørelse for og vurdering av effekten av gjennomførte tiltak for kommunikasjon, brukerorientering og veiledning

**Kommunikasjon:** Ved siden av å sørge for at DMF gjennomfører statens kommunikasjonspolitikk preges kommunikasjonsarbeidet i høy grad av å være en støttefunksjon for organisasjonens kjernevirksomhet, slik at samfunnsoppdraget skal kunne gjennomføres. Kommunikasjonstiltak har blant annet også i 2022 vært å bidra aktivt i strategiske aktiviteter som organisasjonsutvikling, strategiutvikling, rolleavklaringsarbeid og samfunnskontakt med stort ansvar for strategi lagt til kommunikasjon. Kommunikasjon har hatt en sentral rolle i utviklingen av DMFs nye virksomhetsstrategi og DMFs innspill til regjeringens arbeid med ny mineralstrategi. Effekten av DMFs kommunikasjonsarbeid er at organisasjonen som helhet nå er rustet til å gjennomføre statens kommunikasjonspolitikk, samt at den tilbyr brukerorientert informasjon om ressursforvaltning, etablering og drift av mineralvirksomhet i Norge til både saksbehandlere, mineralnæring, annen forvaltning og samfunnet for øvrig. Også innenfor dette området er imidlertid manglende kapasitet en begrensende faktor.

**Veiledning:** DMFs veiledningsvirksomhet strekker seg gjennom alle kjerneaktiviteter vi driver. Lokale og regionale forvaltningsnivå bistås både gjennom høringsuttalelser, bruk av levetidsanalyse og annet kunnskapsgrunnlag på dirmin.no samt direkte kontakt med saksbehandlere. Næringsaktører er i kontakt med oss i alle faser av mineralutvinningsprosjekter, og de større aktørene har gjerne behov for veiledning som er tilpasset deres prosjekt. Tilsynsaktivitet er også en viktig del av DMFs veiledningsaktivitet, spesielt overfor delen av næringen som driver med byggeråstoff.

Det er altså DMFs fagmennesker og saksbehandlere som er vår viktigste kommunikasjonskanal når det kommer til veiledning. Alle ansatte i DMF trenes i budskapsutvikling og effektiv kommunikasjon av kommunikasjonsenheten. Begrenset kapasitet i DMF gjør at produksjon av konkret veiledningsmaterieell ikke ble prioritert i 2022.

**Brukerorientering:** Som et brukerorientert tiltak i den pågående utviklingen av DMFs rolle som fagorgan, ble prosjektet Kommunikasjon og Samfunn opprettet ved årsslutt 2021, og jobbet i 2022 under kommunikasjonsenheten. Oppdraget har vært å sammenstille, utvikle og distribuere kunnskap om mineralnæringen og dens behov og betydninger for samfunnet. Leveransene fra prosjektet har vært rettet mot ulike typer brukere; både næring, annen forvaltning og myndighet, samt DMFs saksbehandlere og ledere. Spesielt innen ressursforvaltningsområdet får vi tilbakemeldinger om at publiseringene er nyttige, både fra kommuner men også egne saksbehandlere.

I 2022 ble det gjort et omfattende innsiktsarbeid for å analysere hvilke deler av samfunnsoppdraget [www.dirmin.no](http://www.dirmin.no) kan bidra til å løse på en bedre måte. De ble gjort intervjuer både med DMFs saksbehandlere samt ulike brukere fra både næring, forvaltning og eiere (NFD). Arbeidet bidrar til at DMFs kommende hjemmeside vil være langt mer målrettet i sin brukerorientering, i tillegg til at det ga oss nyttig innsikt i DMFs brukeres behov.

# Publiseringer og resultater i 2022

- **Ny kunnskap og statistikk-side:** Samleside for statistikk og analyser på dirmin.no.
- **Arealregnskap:** Analyse av arealbruk knyttet til undersøkelsesretter, utvinningsretter og mineralutvinning i Norge.
- **Ressursregnskap for byggeråstoff:** Statistikk på kommunenivå for uttak, levetid, bruksområde og transportmetode for knust fjell og sand/grus.
- **Harde fakta 2021:** Tradisjonsrik mineralstatistikk produsert 100 % in-house for første gang.
- **Levetidsanalyse (x2):** Interaktivt kart over levetiden til aktive uttak av byggeråstoff i hver kommune. Publisert med data for 2020 og 2021.
- **Utenlandsk eierskap:** Analyse over andel uttak med utenlandsk eierskap i Norge. Publisert som en nyhetssak.

## Hvordan har vi nådd ut med publiseringene?

- Harde Fakta ble sendt til alle Norges kommuner med et følgebrev som informerte om DMFs ressursregnskap for byggeråstoff.
- Ressursregnskap og levetidsanalyse ble omtalt i bransjeaviser.
- Aftenposten junior henvendte seg til DMF for uttalelse om levetid.
- Geo365s årlige tidsskrift brukte levetidsanalysen som kilde i en sak om sandressurser.
- Levetidsanalysen og Harde fakta er sitert i Sintef-rapporten "Sirkulær masseforvaltning - Materialstrømsanalyse av overskuddsmasser fra bygg- og anleggsnæringen".
- Innlegg om analysene har blitt delt på LinkedIn, med god rekkevidde.



## Utenlandsk eierskap i norsk mineralnæring

### Ressursregnskap for knust fjell

Tall på hvert enkelt fylke for 31.12.2022 for kommunene

Fylke	Antall uttak	Salgsverdi	Bruksområde				Transporttype				Rask av lastebil
			Veil	Faste objekter	Belag	Ansett	DF	Slut	Tag	Antall km	
Agder	47	2 147 416	41%	0%	0%	42%	100%	0%	0%	100%	0%
Innlandet	91	8 942 201	55%	7%	0%	25%	100%	0%	0%	100%	0%
Møre og Romsdal	34	2 465 148	0%	0%	0%	33%	84%	14%	0%	100%	0%
Nordland	57	3 990 342	55%	17%	0%	23%	47%	52%	1%	100%	0%
Oslo og Viken	100	12 202 363	51%	13%	0%	33%	100%	0%	0%	100%	0%
Rogaland	32	5 132 372	48%	23%	13%	13%	95%	23%	0%	100%	0%
Troms og Finnmark	37	1 937 407	41%	0%	4%	52%	54%	44%	0%	100%	0%
Trøndelag	134	5 555 148	47%	10%	5%	37%	84%	5%	0%	100%	0%
Vestfold og Telemark	36	4 750 128	42%	13%	7%	37%	94%	2%	0%	100%	0%
Vestland	79	3 350 255	46%	14%	0%	37%	83%	2%	0%	100%	0%

- Om datahelsesområdene
- Varebudsforhold
- Om bruksmåttet

### Bruksområde for knust fjell nasjonalt



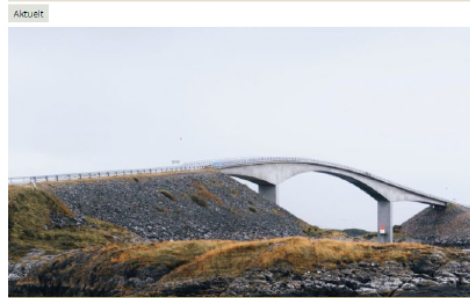
## Arealregnskap

Publisert 05.01.2023 / Sist endret 17.01.2023

### Areal i km² belagt av bergrettigheter og konsesjoner per 2022

Fylke	Undersøksrett	Utvinningsrett	Konsesjonsareal	Utvinningsrett + konsesjonsareal
Rogaland	620.56 km²	5.94 km²	9.71 km²	15.65 km²
Vestfold og Telemark	722.07 km²	0.54 km²	10.05 km²	10.59 km²
Nordland	1935.10 km²	15.79 km²	13.85 km²	28.14 km²
Agder	260.51 km²	4.59 km²	4.95 km²	9.55 km²
Innlandet	1165.12 km²	0 km²	15.48 km²	15.48 km²
Møre og Romsdal	87.30 km²	0.23 km²	6.98 km²	7.22 km²
Vestland	181.50 km²	2.47 km²	10.45 km²	10.78 km²
Oslo	0.00 km²	0 km²	0.18 km²	0.18 km²
Viken	694.49 km²	0.63 km²	20.54 km²	21.17 km²
Trøndelag	1534.77 km²	6.99 km²	16.02 km²	23.02 km²
Troms og Finnmark	1972.31 km²	28.33 km²	51.49 km²	58.09 km²
<b>Sum</b>	<b>9173.73 km²</b>	<b>65.51 km²</b>	<b>159.73 km²</b>	<b>200.8 km²</b>

Les ned data - Lagt med Dataappor



Direktoratet for mineralforvaltning (DMF) har gjennomført en analyse av utenlandsk eierskap i norsk mineralnæring.

Analysen tar for seg eierskap og nasjonalitet i norske min salgsverdien i markedet utenlandske uttak står for.

Resultatene blir presentert i rapporten «Utenlandsk eierskap i norsk mineralnæring».

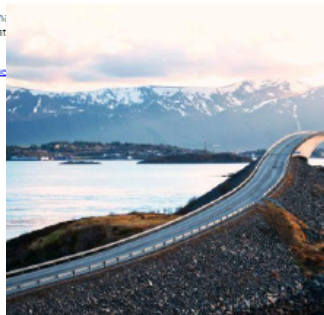
I rapporten fremgår det at 96 % av mineraluttakene i Norge var norske bedrifter. Norske uttak er i tillegg alle i industrimineraler og naturstein, sett bort fra metallisk m...

Kartleggingen viser også at utenlandske uttak i snitt h uttakene. I kategorien byggeråstoff ser vi for eksempel at disse utgjør 31 % av salgsverdien.

Resten av analysen kan du lese i rapporten «som du finner».

Direktoratet for mineralforvaltning med Bergmesteren for Svalbard... 340 følgere 2md • Redigert

Vi arbeider for å utvikle et godt kunnskapsgrunnlag om mineralnæringen og samfunnets fremtidige behov. Derfor har vi nå lansert **Nytt nasjonalt ressursregnskap for byggeråstoff** hvordan Norge bruker byggeråstoff



Publisert 15. desember 2022 av Ingvill Hansen Tagget: byggeråstoff, Grøntil, rask av lastebil

Direktoratet for mineralforvaltning (DMF) lanserer nasjonalt ressursregnskap som viser hvordan Norge bruker byggeråstoff – skal bidra til bedre ressursutnyttelse.

– Vi i DMF har det overordnede ansvaret for bærekraftig forvaltning av Norges mineralressurser, og arbeider for å utvikle et godt kunnskapsgrunnlag om

mineralnæringen og samfunnets fremtidige behov. Ressursregnskapet som nå er utgitt utgjør en viktig del av kunnskapsgrunnlaget om næringen for byggeråstoff, og legger til rette for at myndigheter i større grad kan planlegge for morgendagens behov ut fra dagens mineralressurser. Siet Randi Skarstad Grini, direktør for Direktoratet for mineralforvaltning med Bergmesteren for Svalbard (DMF).



Randi Skarstad Grini, direktør for Direktoratet for mineralforvaltning med

Nytt nasjonalt ressursregnskap viser hvordan Norge bruker byggeråstoff

diminuno • 2 min. lesetid

**Harde fakta:** “Harde fakta - mineralstatistikk for 2021” ble publisert 28. august både digitalt og på print, og ble distribuert via både digitale og tradisjonelle kanaler til alle landets kommuner. Distribusjonen av Harde fakta til kommuner hadde som mål å gjøre disse oppmerksom på DMFs nyutviklede levetidsanalyse og at ressursregnskap snart ville bli publisert.

**PDAC:** Den årlige PDAC-kongressen ble igjen arrangert i 2022. DMF deltok i samarbeid med NGU med mål om å informere internasjonal næring om muligheter for mineralutvinning i Norge.

**Media:** 2022 var et år hvor flere av DMFs ansatte var sitt kommunikasjonsansvar bevisst. Direktør, saksbehandlere, prosjektledere og rådgivere uttalte seg flere ganger i nasjonale, regionale og lokale medier, både om konkrete saker – men også som kunnskapskilde i saker om mineraler av generell art.

**Folldal:** I Folldal arbeider DMF med Helhetlig tiltaksplan for Folldal gruver. Et komplekst prosjekt som er avhengig av god kommunikasjon med en rekke aktører, fra innbyggere og grunneiere til Riksantikvar, kommune og ulike spesialister og fagfolk. Prosjektet gjennomførte i 2022 utarbeidelse av egen kommunikasjonsstrategi, deltakelse i digitalt folkemøte i januar, opprettelse av dialoggruppe samt en hel del mediearbeid, med jevnlig støtte fra kommunikasjonsenheten. Kommunikasjonsarbeidet om tiltaksarbeidet i Folldal er nærmere omtalt i kapittel 3.3.

I bunnen av DMFs kommunikasjonsaktiviteter ligger kommunikasjonsstrategien, med dennes strategier og tiltak.

Tabell 11: Strategier og tiltak definert i kommunikasjonsstrategien

<p><b>DMF vil øke sin kommunikasjonsaktivitet mot eksterne målgrupper.</b></p>	<p>Veien til godt kommunikasjonsarbeid eksternt er vurdert å i svært høy grad gå via styrking internt. Dette er arbeidet målrettet med i 2022.</p>
<p><b>Både virksomhetsstrategi og kommunikasjonsstrategi må gjøres kjent i DMF.</b></p>	<p>Kontinuerlig arbeidet med gjennom både medietreninger og andre aktiviteter.</p>
<p><b>Alle medarbeidere i DMF må gjøres kjent med og settes i stand til å utføre sitt kommunikasjonsansvar, for eksempel gjennom medietrening.</b></p>	<p>Kommunikasjonsstrategien lå til grunn for alt kommunikasjonsarbeid i 2022. Hele organisasjonen er medietrent, og gjort sitt kommunikasjonsansvar bevisst. Flere ansatte har i 2022 tatt ansvar for å stille opp i eksten kommunikasjon i aviser, radio og tv.</p>
<p><b>DMF må vurdere egnetheten til dagens kanaler for kommunikasjon, herunder <a href="http://www.dirmin.no">www.dirmin.no</a>.</b></p>	<p>Et større evalueringsarbeid er gjennomført, med eksternt bistand. Innsiktsarbeid som evaluerer hvilke deler av DMFs samfunnsoppdrag som kan styrkes gjennom <a href="http://www.dirmin.no">www.dirmin.no</a>.</p>
<p><b>DMF vil arbeide systematisk og jevnlig med internkommunikasjon.</b></p>	
<p><b>Aktiviteter for kompetansedeling som Fredagsforedraget skal opprettholdes og om nødvendig styrkes.</b></p>	<p>Gjennomført jevnlig i 2022, men var fremdeles preget av pandemi med ettervirkninger.</p>
<p><b>DMFs intranett utvikles som nyhetstjeneste for internkommunikasjon.</b></p>	<p>Utvikles kontinuerlig. Organisasjonen er bedre informert som helhet, og forståelsen for DMFs helhetlige samfunnsoppdrag er styrket.</p>
<p><b>Kommunikasjonsteamet utvikler rutiner for å bistå ledere og HR i DMF med å avdekke internkommunikasjonsbehov.</b></p>	<p>Mangel på kapasitet har gjort at rutiner ikke er utarbeidet. Internkommunikasjonsbehov avdekkes i stor grad gjennom lederstøtte på flere nivå. Det er utviklet sterkere kultur for seksjonsledere til å melde behov og se potensial.</p>

# Effektiv drift

## Vurdering av DMFs systemer, rutiner og internkontroll med sikte på hvordan dette legger til rette for effektiv drift

DMF har i løpet av året arbeidet videre med flere tiltak for å få gode systemer, digitalisering, rutiner og internkontroll med sikte på å legge til rette for effektiv drift, slik at hovedmålene oppnås på en effektiv måte.

Foruten digitaliseringsarbeidet som gjøres på bl.a. digital konsesjonsbehandling og oppgradering til ny versjon Public360. DMF har gjort mange små og store grep i 2022, og videre inn i 2023, som både effektiviserer og øker kvaliteten i arbeidet som utføres. Noen av disse omtales kort under. Samlet sett har tiltakene styrket den digitale sikkerheten vesentlig og redusert ineffektive arbeidsprosesser.

### **TIMEFØRINGSSYSTEM OG BRUK AV E-SKJEMA**

DMF innførte timeføring på oppgaver og prosjekt i WinTid i 2021, for å dokumentere tidsbruk. Som et ledd i å forenkle, og sørge for et mer helhetlig system med færre manuelle operasjoner, ble timeføringssystemet endret til SAPTid, som er en del av DFØ-porteføljen. Overgang til SAPTid skjedde med virkning fra 1. desember 2022, og alle timer prosjektføres.

E-skjema til SAP/DFØ har vært i bruk tidligere, men DMF endret arbeidsprosessene våren 2022 for å kutte ned på antall prosess-steg, og utfasing av nesten all manuell utførelse. E-skjema og SAPTid gjør at all relevant informasjon til lønn, fravær og timekostnad kommer inn i regnskapet med samme prosjektstruktur og kontobruk som inngående faktura.

Dette gjør at DMF fra tidlig 2023 vil ha løpende styringsinformasjon til ledere, HR og prosjektledere som beslutningsgrunnlag, prognoser, oppfølging og prioritering, uten manuell sammenstilling.

Endringen som er gjort i ERP-systemet og alle tilhørende foringssystem vil effektivisere tiden til alle involverte, øke kvaliteten i styringsinformasjonen samt tilgjengeliggjøre informasjon som ikke har vært lett tilgjengelig tidligere. Dette vil også forenkle rapportering DMF gjør gjennom året til NFD, SSB m.v.

### **INTERNKONTROLL OG RUTINER KNYTTET TIL ØKONOMI OG LØNN**

Det er gjort store endringer på internkontroll og rutiner i løpet av 2022 og ved inngangen til 2023, som har til hensikt å effektivisere tidsbruk, og skape bedre arbeidsflyt gjennom året for å unngå større oppsamlinger av oppgaver, særlig rundt årsskiftet, samt øke kvaliteten.

Rutinene for økonomi og lønn er gått opp på nytt i 2022, både internt og grensesnittet mot DFØ. Arbeidet med å samle dokumentasjon på internkontroll og lage rutinebeskrivelser og sjekklister som gjør arbeidet enklere og mindre personavhengig har vært viktig. Arbeidet vil bli ferdigstilt 2023. En viktig del av arbeidet har vært å automatisere der vi kan, samt unngå doble arbeidsoppgaver og unødvendig dokumentasjon. Vi ser effekten av arbeidet allerede.

Rutiner endres også for å flytte deler av arbeidet som normalt gjøres 1. kvartal til 4. kvartal. Dette vil føre til bedre flyt, mindre arbeidspress og behov for overtid, samt økt kvalitet i arbeid som budsjett, årsrapport m.v.



**KONTROLLRUTINER**

Kontrollrutinene som tidligere er etablert når det gjelder vedtak og forpliktende beslutninger, er fulgt også i 2022. I hovedsak består de av kontroll fra nærmeste leder eller kollega. Saker av prinsipiell og strategisk art kontrolleres i tillegg av direktør. Sidemannskontroll fungerer etter hensikten.




**EQS**

Med bakgrunn i manglende interne ressurser er arbeidet med å implementere internkontroll- og kvalitetssystemet EQS i DMF ytterligere utsatt. Arbeidet med å videreutvikle og oppdatere interne rutiner har fortsatt i noen grad i 2022, men implementeringen av QA-systemet krever at det må settes av mer ressurser med større grad av kontinuitet til å evaluere og videreutvikle eksisterende rutiner, samt utvikle nye. Effektivisering av eksisterende rutiner og bedre søkemuligheter for å finne gjeldende rutiner forventes å bidra til økt forutsigbarhet og intern effektivisering i styring og ledelse av DMF i tillegg til styrket kvalitetsledelse av DMFs saksbehandling. Når systemet er implementert og tatt i bruk, vil det kreve jevnlig oppdatering og vedlikehold.

# Oppdrag

Ved siden av samfunnsoppdrag og hovedmålene i tildelingsbrevet får DMF en del oppdrag og bestillinger fra departementet, både gjennom tildelingsbrev og annen dialog. Nedenfor følger en oversikt og vurdering av gjennomføring av oppdragene.

Oppdrag	Status	Kommentar
<b>Helhetlig finansieringsmodell for tilsyn</b>		DMF skal føre tilsyn med at undersøkelser og uttak av mineral-ske ressurser gjennomføres forsvarlig og i tråd med godkjente planer, og vi skal påse at sikrings- og oppryddingsplikten blir oppfylt. Dette er nærmere omtalt i kapittel 3.2. Vi har fått i oppdrag å sammen med departementet arbeide med å utforme en finansieringsmodell for tilsyn. DMF har i 2022 ferdigstilt et utkast, men arbeidet er ikke behandlet videre.
<b>Folldal</b>		DMF skal følge opp helhetlig plan for opprydning etter gruvevirksomhet i Folldal med mål om å igangsette tiltaksarbeid i 2022. Dette innebærer i første omgang å teste ut foreslåtte tiltak i mindre skala for å kontrollere at de fungerer. Oppfølging av den helhetlige planen vil avhenge av nødvendige tillatelser fra aktuelle myndigheter. Arbeidet er nærmere omtalt i kapittel 3.3.
<b>Arbeid med mineralloven</b>		DMF har etter anmodning fra departementet lånt ut en ressurs på heltid til NOU-utvalgets sekretariat fra 15. september 2020 til 1. juli 2022. DMF prioriterer bidrag til lovutvikling på forespørsel fra departementet. Arbeidet var i en intensiv slutfase i 2022. DMF har i tillegg gitt et omfattende høringsinnspill til lovforslaget. Arbeidet har vært omfattende og krevende. Forberedelser til ventet arbeid med forskrifter og implementering av ny lov er påbegynt, med en avsatt seniorressurs.

Oppdrag	Status	Kommentar
<p><b>Anmodning om innspill til arbeid med mineralstrategien</b></p>		<p>DMF gjennomførte i 2022 et større arbeid med innspill til regjeringens arbeid med ny mineralstrategi, levert NFD 31.08.2022. En stor del av DMFs ansatte deltok i ulik grad med faktagrunnlag. Arbeidet ga DMF anledning til å systematisere en hel del av den erfaringsbaserte kunnskapen direktoratet sitter på om hva som kreves for å få forløse potensialet i norsk mineralproduksjon på bærekraftig vis.</p>
<p><b>Bestilling fra NFD av innspill på Departementsforeleggelse av verneforslag for 56 skogområder</b></p>		<p>DMF mottok 1. november bestilling fra NFD om en gjennomgang av Klima- og miljødepartementets forslag til kongelig resolusjon om vern av 56 skogområder. DMF ble bedt om å gjennomgå utkast til kongelig resolusjon og vurdere om det var grunnlag for eventuelle særmerknader utover det som fremgikk av utkastet. DMFs frist var 3. november. DMFs innspill ble avgitt innen fristen.</p>
<p><b>Forespørsel fra NFD om innspill til søknad om støtte til prosjekt Eureka</b></p>		<p>DMF ble i september 2022 bedt om å gi innspill til Norsk Bergindustri søknad til NFD om støtte til prosjektet Eureka – bruk av overskuddsmasser fra bergindustrien. Innspillet ble besvart av direktør og seniorrådgiver 19. september, med en anbefaling om konkretisering i et forprosjekt.</p>

# Andre føringer

## SIKKERHET OG BEREDSKAP

DMF skal ha god styring og kontroll med informasjonssikkerheten i samsvar med relevante mål i nasjonal strategi for digital sikkerhet og tiltaksplan.

DMF har gjennomført flere tiltak gjennom 2022 for å forebygge og håndtere digitale angrep i egen virksomhet. Den største og viktigste endringen som er gjort er beslutningen om å konkurranseutsette et totalansvar for IT-drift og -sikkerhet for DMF. Anbudskonkurransen ble gjennomført og Intility ble valgt som leverandør. Deres standardiserte Intility-plattform har en svært godt innarbeidet rutine for sikring av alle mobile enheter (pc, mobiler, nett i kontorlokalene m.v), pregodkjente applikasjoner som tilfredsstillende sikkerheten de krever, samt 24/7 overvåking av alle systemer, applikasjoner, nettverk m.v. Ved ustabilitet får kontaktpersoner i DMF umiddelbart varsling via sms og epost. Ved hendelser som Intility ikke umiddelbart kjenner årsaken til, mottar DMF en fylldig rapport, som regel i løpet av ett døgn, med en detaljert beskrivelse av hendelsen og hva som er gjort for å unngå at dette skjer igjen.

Tidligere har DMF hatt et delt ansvar for drift og sikkerhet med tidligere leverandør. Med ny avtale er det ingen tvil om hvor ansvaret ligger for å sikre enheter og applikasjoner, og vi opplever en langt bedre kontroll enn tidligere. DMF har som en del av overgangen til Intility etablert norsk Microsoft tenant, og med det lagres alle data i Norge. Dette har åpnet for delvis bruk av skytjenester, men med datalagring i Norge.

DMF har i løpet av 2022 implementert videokonferansesystemet Pexip, som anses å ha høy grad av sikkerhet.

DMF har ved årsskiftet igangsatt arbeidet med å utforme en tydelig IT-policy og informasjonssikkerhetsdokument, som skal gjennomgåes jevnlig med alle ansatte for å holde bevisstheten oppe hos hver enkelt på hvilken informasjon som deles hvor, hva som lagres hvor, m.v.

## KONSULENTBRUK

DMF har et bevisst forhold til å redusere konsulentbruk, og arbeider for å tilby faste stillinger fremfor bruk av innleie. Samtidig har vi som en liten organisasjon behov for å tilknytte oss spesialistkompetanse som vi ikke har mulighet til å ha blant egne ansatte, eller for å avhjelpe på særskilte områder som vi ikke har kapasitet til å gjennomføre med interne ressurser.

- Kr 34 644 er brukt på juridiske tjenester som vi ikke har kompetanse på internt.
- Kr 1 864 162 er brukt på IT-konsulenter som er benyttet til IT-utvikling til medfinansieringsprosjektet vi har fått bevilget midler til.
- Kr 793 700 er kommunikasjonsnær bistand. Kr. 300 000,- er benyttet til en analyse og anbefaling på bruk av hjemmesiden vår som bidrag til størst mulig måloppnåelse. Kr. 500 000,- er benyttet til en ekstern analyse av potensialet til norsk mineralnæring. Vi anser ikke denne posten å være rene kommunikasjonstjenester.
- Kr 812 425 er rekrutteringstjenester. I etterkant av pandemien har DMF hatt en større turnover enn tidligere blant de ansatte. Vi opplever at arbeidsmarkedet er vanskelig for den kompetansen DMF har behov for, og at vi derfor må ha flere utlysninger på samme stilling.

DMF vurderer at det fortsatt vil være behov for noe innkjøp av juridiske tjenester, som DMF ikke har kapasitet eller kompetanse til å utføre selv, også fremover. Midlene som DMF har fått tildelt via medfinansieringsordningen var for perioden 2020-2022. Vi har ikke søkt om midler på medfinansieringsordningen fra 2023, men kommer til å benytte en del midler på innleie av IT-utviklere i 2023 for å høste gevinster av arbeidet som er gjort gjennom medfinansieringsprosjektet.

De konsulenttjenestene som DMF har kjøpt i 2022, og planlegger å kjøpe i 2023 er tjenester som DMF ikke har kompetanse på selv, ut i fra behovet for tjenesten og størrelsen på virksomheten.

#### **LÆRLINGER**

DMF har i dag ingen lærlinger, men vi vil vurdere å søke etter dette i 2023 for områder som er naturlige for vår virksomhet, f.eks. arkiv og IT.

## Kapittel 4

# Styring og kontroll i virksomheten





# Styring og kontroll i virksomheten

I 2022 gjennomførte DMF en grundig strategiprosess med involvering av alle ansatte. DMFs nye virksomhetsstrategi gjelder for perioden 2023-2026. Overordnet strategimål er:

*DMF skal styrke seg som kunnskaps- og kompetanseorgan for utvikling av en bærekraftig mineralforvaltning i et bredt samfunnsperspektiv.*

DMF har tidligere implementert aktiv målstyring i virksomheten, hvor mål og handlingsplaner for å oppnå DMFs forpliktelser i henhold til bestillinger i tildelingsbrevet er utarbeidet seksjonsvis og rapporteres månedlig til DMFs ledelse. Denne arbeidsformen og rapporteringen er gjennomført også i 2022.

## RISIKOVURDERINGER

DMF gjennomfører jevnlig risikovurdering av virksomheten, sist 19. september 2022. Risikovurderingen av virksomheten er relatert til hoved- og delmål definert i tildelingsbrevet. Risikovurderingene er betegnet rød, gul eller grønn.

En overordnet risikovurdering for DMF totalt for 2022 ble vurdert å ligge i gult område. Risikoen følger i stor grad av manglende kapasitet over tid. Viktige oppgaver kan derfor ikke prioriteres i den grad DMF mener burde vært gjort for å oppnå tilfredsstillende bruker- og samfunnseffekter basert på mål og oppdrag som er tildelt DMF.

DMF har fortsatt ikke en tilstrekkelig grunnfinansiering av driften i 2022.

## Internkontroll

DMF arbeider fortsatt med utvikling og oppdatering av interne prosedyrer for saksbehandling etter mineralloven. I 2021 og 2022 har vi implementert nye rutiner i forbindelse med endringene i mineralloven som trådte i kraft 01.07.21 og 22.12.21.

DMF er fullservice-kunde hos Direktoratet for forvaltning- og økonomistyring (DFØ). DMF har i 2022 oppdatert alle rutiner og prosesser knyttet til internkontroll på økonomi og lønn, som i sin helhet er implementert primo 2023.

I 2022 har DMF inngått en avtale med ny IT-leverandør, Intility, om totalansvar for driftsplattform og IT-sikkerhet for denne. Denne leverandøren har en svært standardisert leveranse som er gjennomprøvd av kunder med tilsvarende krav til leveranser som DMF gjennom mange år. Vi opplever internkontrollen til leverandør som proaktiv og god. De utfører, gjennom tredjeparter, løpende tester mot plattformen for å kontrollere om sikringen er god nok eller om det skal iverksettes ytterligere sikkerhetstiltak.

## BEMANNINGS-, KAPASITET OG KOMPETANSESITUASJONEN I VIRKSOMHETEN

Antall ansatte ble redusert fra 59 til 47 i 2022 på grunn av høy turnover under og etter pandemien. DMF har prioritert rekruttering i 2022 høyt, og arbeider kontinuerlig med å bevare og beholde ansatte, men opplever som andre virksomheter utfordringer med å finne riktig kompetanse. DMF har på grunn av en høy andel yngre ansatte en forholdsvis høy andel fødselspermisjoner og ønske om reduserte stillinger. DMF har i tillegg noe langtids sykefravær. Denne forsinkelsen i økt kapasitet kompenseres delvis med innleide vikarer eller kjøp av eksterne tjenester. DMF har to midlertidige ansatte ved utgangen av 2022.

Kapasiteten i organisasjonen er gjennomgående for lav. Det er fremdeles et sprik mellom vår kapasitet og mulighet til kontinuitet og stabil drift.

Denne situasjonen har vedvart over lang tid, og er hovedårsaken i de tilfellene DMF ikke har tilfredsstillende måloppnåelse eller tilfredsstillende bruker- og samfunns effekter i henhold til samfunnsoppdraget. Totalt bemanningsbehov er fortsatt vurdert å være 80-90 personer, og behovet for styrking av DMF er permanent.

DMFs ansvarsområder krever bredt sammensatt fagkompetanse. Dette omfatter blant annet kompetanse innen geofagene, jus, GIS (GIS=geografiske informasjonssystemer), areal og samfunnsplanlegging, miljøteknologi samt både samfunns- og bedriftsøkonomi. Behovet for å kunne gjøre gode analyser av mineralforvaltningens betydning for samfunnet som helhet gjør at vi også har behov for å styrke kompetansen på samfunnsanalyse og samfunnsøkonomi. I tillegg er det nødvendig med god IT-kompetanse og kompetanse innen ledelse og administrative fag.

### **LIKESTILLING**

Ved utgangen av 2022 hadde DMF 47 ansatte hvorav 31 kvinner og 16 menn. Kvinneandelen utgjør dermed 66 %.

Det har vært et bevisst ønske om å ansette flere menn, for en jevnere kjønnsfordeling, der kompetansen for øvrig er lik. Andel menn har fra 2021 til 2022 blitt redusert fra 41 % til 34 %.

Ledelsen består av 7 personer, inkludert direktør. Kjønnsfordelingen i ledergruppen er 6 kvinner og 1 mann, inkludert direktør som er kvinne. Gjennomsnittslønnen i DMF, eks ledergruppen, er høyere for menn enn for kvinner. Dette skyldes gjennomsnittlig høyere alder og ansiennitet for menn i DMF.

Virksomheten har ved utgangen av 2022 tre ansatte med utenlandsk bakgrunn. Ved nyansettelser har DMF et bevisst forhold til likestilling. Dette fremgår også av alle utlysninger vi har.

### **TILTAK FOR Å HINDRE ARBEIDSLIVSKRIMINALITET**

DMF følger krav til offentlige anskaffelser for innkjøp av tjenester, herunder krav til dokumentasjon av skatter og avgifter.

## Kapittel 5

# Vurdering av fremtidsutsikter



## Vurdering av fremtidsutsikter

Samfunnets forventninger om tilgang til mineraler de nærmeste årene, det faktiske behovet for mineraler til det grønne skiftet, samt det tydeliggjorte behovet for sikre forsyningskjeder til kritiske mineraler utgjør sentrale faktorer for DMF i tiden som kommer. Samtidig vet vi at både USA og EU utformer virkemidler for å sette høy fart på mineralutvinning, med de virkningene dette kan ha på norsk mineralnæring.

Norges mineraler skal forvaltes bærekraftig, med de dilemmaer det medfører både når det gjelder naturinngrep og områder hvor mineralutvinning kan komme i konflikt med andre samfunnsmessige hensyn, herunder urfolks rettigheter.

Samlet gir dette store muligheter for vekst i norsk mineralnæring, men også begrensninger knyttet til andre samfunnshensyn. Det vil dermed stilles store krav til mineralforvaltningen de nærmeste årene. I DMF venter vi en økning i antall søknader om rettigheter og utvikling av store mineralprosjekter. Dette medfører økt behov for veiledning og koordinering overfor både mineralnæring, andre myndigheter og samfunnet for øvrig. Vi ser også at det er nødvendig med mer proaktivt og strategisk arbeid fra DMF for å bidra til at flere prosjekter utvikles fra undersøkelsesretter til produksjon i en helt annen takt enn hva som er praksis i dag.

DMFs virksomhet har vært preget av underbemanning siden DMF ble etablert. De siste årene har vi også hatt unormalt høy turnover.

I likhet med mange andre statlige virksomheter, opplever også vi at arbeidsmarkedet er stramt og det er krevende å rekruttere riktig kompetanse. Den konstante underbemanningen fører til at vi ikke kan prioritere å arbeide så systematisk og målrettet som nødvendig, verken med rekruttering eller å utvikle tilstrekkelig kontinuitet i virksomheten. Dette har over tid en selvforsterkende effekt.

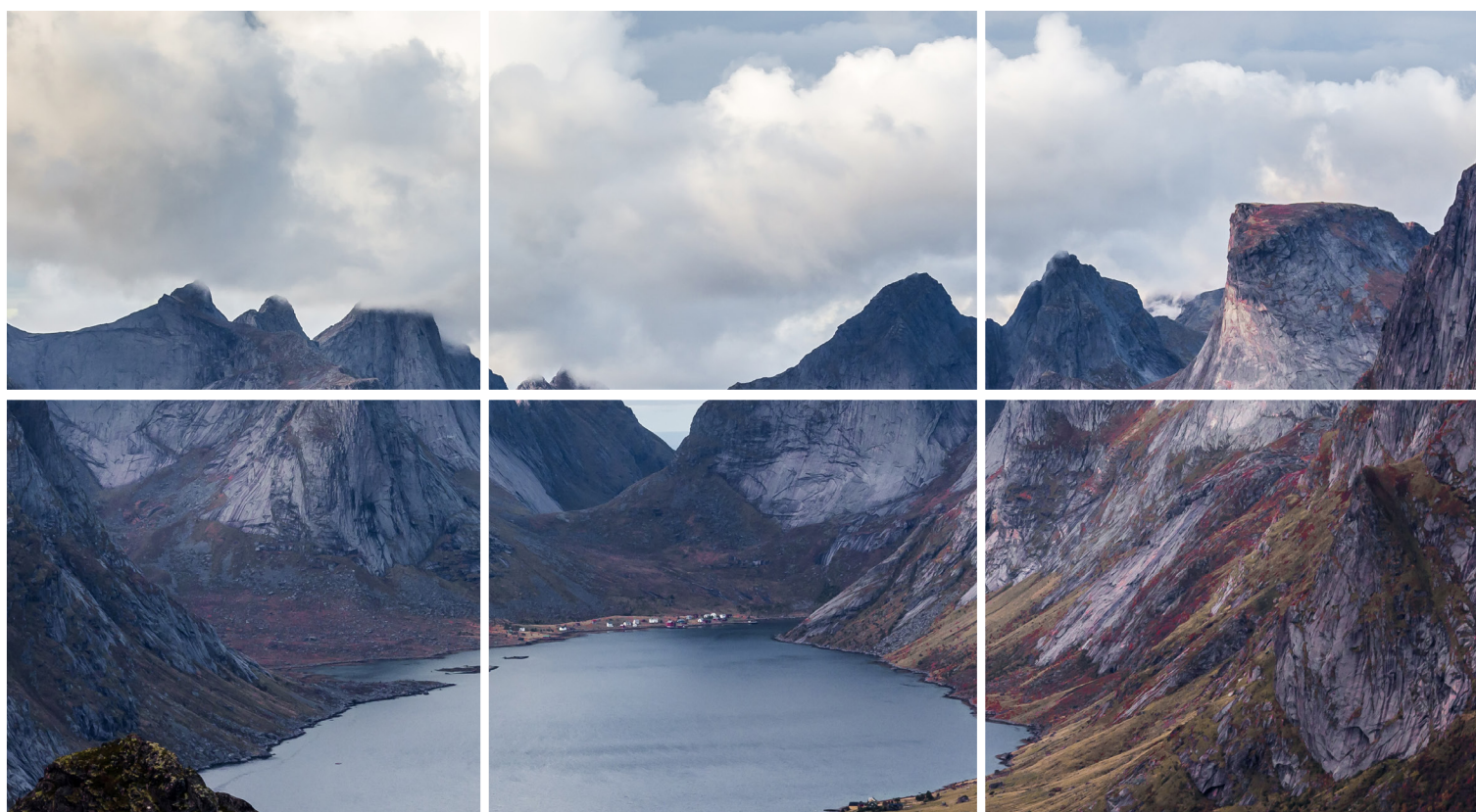
DMF har et svært bredt og omfattende samfunnsoppdrag. For å løse det kreves en bemanning som er langt større enn i dag. Med dagens bemanning må vi prioritere svært strengt mellom de ulike oppgavene innenfor hvert av målene. Det kommer frem av årsrapporten at DMF arbeider godt med oppgaver innenfor de delene av samfunnsoppdraget vi har mulighet til å prioritere over tid, men at vi naturlig nok ikke har tilfredsstillende måloppnåelse innenfor målene vi ikke har mulighet til å gi tilstrekkelig ressurser og oppmerksomhet.

Gjennom arbeidet med tolkning og implementering av mineralloven, behandling av 1227 konsesjonssøknader og omfattende utvikling av arbeidet med å sikre norske mineralressurser i offentlig planarbeid, har DMF et godt grunnlag for å kunne løse samfunnsoppdraget med høy måloppnåelse innen flere av målene i årene som kommer. Men dersom DMF skal være et virkemiddel for å utløse potensialet i bærekraftig mineralutvinning i Norge, må DMF styrkes. Dersom tempoet i forvaltningen i tillegg skal økes betydelig, er det særlig viktig at utviklingen av DMF forseres radikalt.



# Kapittel 6

# Årsregnskap



# Ledelseskommentar til årsregnskapet 2022

## Bekreftelse

Årsregnskapet er avlagt i henhold til bestemmelser om økonomistyring i staten, rundskriv fra Finansdepartementet, og krav fra Nærings- og fiskeridepartementet. Årsregnskapet gir etter min vurdering et dekkende bilde av DMFs disponible bevilgninger, regnskapsførte utgifter, inntekter, eiendeler og gjeld.

DMF fører regnskap i henhold til kontantprinsippet, slik det fremgår av prinsippnoten til årsregnskapet. DMF mottar bevilgninger fra to departement. Nærings- og fiskeridepartementet bevilger på kapittel 0906, og Justisdepartementet (JD) bevilger på kapittel 0011 Svalbard.

## Vurderinger av vesentlige forhold

I 2022 har DMF samlet disponert tildelinger på utgifts-siden på kr. 78 052 128 fra NFD og JD jf. bevilgnings-rapporteringen og note A. DMF har et mindreforbruk på tildelingene på kapittel 0906 i 2022. Årsaken til mindreforbruket vil bli omtalt under de enkelte postene nedenfor.

Mellomværende med statskassen utgjorde pr 31.12.2022 kr. 2 653 665. Oppstillingen av artskonto-rapporteringen viser hvilke eiendeler og gjeld mellomværende består av. Foruten rapportert mellomværende, har DMF en leverandørgjeld på kr. 3 065 735 som ikke er betalt og derfor ikke fremkommer som utgift i årsregnskapet, jf. opplysninger om avregning med statskassen i note 6.

### KAPITTEL 0906

Mindreutgiften for **post 01 driftsutgifter** ble kr. 1 462 343. Disse midlene søkes overført til 2023. jf. note B. Mindreforbruket på DMFs budsjett er i hovedsak knyttet til to områder. Faste stillinger og sent mot-tatte faktura som tilhører 2022. DMF har som andre virksomheter kjent på utfordringen med å tiltrekke seg riktig kompetanse på utlyste stillinger. En del av lønnsbudsjettet er derfor benyttet til innleie av vikarer mens noe står ubenyttet. I tillegg ble faktura i størrelsesorden kr 900 000,- betalt tidlig januar istedenfor desember.

Vi har en reduksjon på kr 5 178 809,- i totale lønns-/personalkostnader for 2022, som i all hovedsak skyldes en reduksjon på 8 årsværk. Reduksjonen skyldes en kombinasjon av høy turnover og krevende anset-telsesmarked. Vi ser at rekrutteringsprosesser for samme stilling må gjennomføres flere ganger før vi får ansatt riktig kompetanse. Lønnskostnader er over-ført til innleie og konsulentkjøp for å dekke sentrale oppgaver.

Mindreutgiften for **post 30 Sikring og miljø** ble kr 1 192 494. Disse midlene søkes overført til 2023. jf. note B. Mindreforbruket skyldes i hovedsak at mye av DMFs ressurser innen området har gått til offentlig anskaffelse av nye rammeavtaler, salg av eiendom og arbeidet med risikobasert porteføljestyling. Det har vært noen forsinkelser i arbeidet med trinn 1 i Helhetlig tiltaks-plan Follidal, slik at kostnadene til dette prosjektet ble noe mindre enn budsjettet i 2022.

Mindreutgiften for **post 31 miljøtiltak på Løkken** ble kr 1 038 346. Disse midlene søkes overført til 2023. jf. note B. DMF startet utredning av ytterligere tiltak for å oppfylle det siste miljømålet på Løkken høsten 2021. Dette arbeidet er forsinket på grunn av utfordringer med pumpen i Wallenberg Sjakt, slik at nøytraliseringsanlegget har vært ute av drift, samt klimatiske forhold som må hensyntas for gjennomføring av planlagte målinger som underlag for utredningen. Redusert bemanning på grunn av utfordringer med å få erstattet ansatte som har sluttet, har gjort at plan-lagte vedlikeholdsoppgaver, som ikke er vurdert som kritiske, er utsatt.



**KAPITTEL 0011**

For Svalbard har DMF i 2022 en samlet tildeling fra JD på kr. 2 206 128. Mindreutgiften på post 48050 er kr. 850. Disse midlene søkes overført til 2023. jf. note B. Dette kapitlet er subsidiert med kr. 530 000 fra budsjettbevilgningen fra NFD over kappost 090601.

**Tilleggsopplysninger**

Riksrevisjonen er ekstern revisor. Årsregnskapet er ikke ferdig revidert per d.d., men revisjonsberetningen vil foreligge per 1. mai 2022. Beretningen vil være offentlig fra dette tidspunktet og vil bli publisert på DMFs nettsider sammen med årsrapporten for 2022

Trondheim, 15. mars 2023



Randi Skirstad Grini

Direktør

Direktoratet for mineralforvaltning med Bergmesteren for Svalbard

# Prinsippnote til årsregnskapet

Årsregnskap for statlige virksomheter er utarbeidet og avlagt etter nærmere retningslinjer fastsatt i bestemmelser om økonomistyring i staten ("bestemmelsene"). Årsregnskapet er i henhold til krav i bestemmelsene punkt 3.4.1, nærmere bestemmelser i Finansdepartementets rundskriv R-115 av desember 2022 og eventuelle tilleggskrav fastsatt av overordnet departement.

Oppstillingen av bevilgningsrapporteringen og arts-kontorrapporteringen er utarbeidet med utgangspunkt i bestemmelsene punkt 3.4.2 – de grunnleggende prinsippene for årsregnskapet:

- a) Regnskapet følger kalenderåret.
- b) Regnskapet inneholder alle rapporterte utgifter og inntekter for regnskapsåret.
- c) Regnskapet er utarbeidet i tråd med kontantprinsippet.
- d) Utgifter og inntekter er ført i regnskapet med brutto beløp.

Oppstillingene av bevilgnings- og artskontorrapportering er utarbeidet etter de samme prinsippene, men gruppert etter ulike kontoplaner. Prinsippene samsvarer med krav i bestemmelsene punkt 3.5 til hvordan virksomhetene skal rapportere til statsregnskapet. Sumlinjen "Netto rapportert til bevilgningsregnskapet" er lik i begge oppstillingene.

Virksomheten er tilknyttet statens konsernkontoordning i Norges Bank i henhold til krav i bestemmelsene pkt. 3.7.1. Bruttobudsjetterte virksomheter tilføres ikke likviditet gjennom året, men har en trekkrettighet på sin konsernkonto. Ved årets slutt nullstilles saldoen på den enkelte oppgjørskonto ved overgang til nytt år.

## BEVILGNINGSRAPPORTERINGEN

Oppstillingen av bevilgningsrapporteringen omfatter en øvre del med bevilgningsrapporteringen og en nedre del som viser beholdninger virksomheten står oppført med i kapitalregnskapet.

Bevilgningsrapporteringen viser regnskapstall som virksomheten har rapportert til statsregnskapet. Det stilles opp etter de kapitler og poster i bevilgningsregnskapet virksomheten har fullmakt til å disponere. Kolonnen samlet tildeling viser hva virksomheten har fått stilt til disposisjon i tildelingsbrev for hver statskonto (kapittel/post). Oppstillingen viser i tillegg alle finansielle eiendeler og forpliktelser virksomheten står oppført med i statens kapitalregnskap.

Mottatte fullmakter til å belaste en annen virksomhets kapittel/post (belastningsfullmakter) vises ikke i kolonnen for samlet tildeling, men er omtalt i note B til bevilgningsoppstillingen. Utgiftene knyttet til mottatte belastningsfullmakter er bokført og rapportert til statsregnskapet, og vises i kolonnen for regnskap.

Avgitte belastningsfullmakter er inkludert i kolonnen for samlet tildeling, men bokføres og rapporteres ikke til statsregnskapet fra virksomheten selv. Avgitte belastningsfullmakter bokføres og rapporteres av virksomheten som har mottatt belastningsfullmakten og vises derfor ikke i kolonnen for regnskap. De avgitte fullmaktene framkommer i note B til bevilgningsoppstillingen.

## ARTSKONTORRAPPORTERINGEN

Oppstillingen av artskontorrapporteringen har en øvre del som viser hva som er rapportert til statsregnskapet etter standard kontoplan for statlige virksomheter og en nedre del som viser eiendeler og gjeld som inngår i mellomværende med statskassen. Artskontorrapporteringen viser regnskapstall virksomheten har rapportert til statsregnskapet etter standard kontoplan for statlige virksomheter. Virksomheten har en trekkrettighet på konsernkonto i Norges Bank. Tildelingene er ikke inntektsført og derfor ikke vist som inntekt i oppstillingen.

Regnskapstall i bevilgnings- og artskontorrapportering med noter viser regnskapstall rapportert til statsregnskapet. I tillegg viser noten til artskontorrapporteringen Sammenheng mellom avregning med statskassen og mellomværende med statskassen bokførte tall fra virksomhetens kontospesifikasjon i kolonnen Spesifisering av bokført avregning med statskassen. Notene viser forskjellen mellom beløp virksomheten har bokført på eiendels- og gjeldskontoer i virksomhetens kontospesifikasjon (herunder saldo på kunde- og leverandørreskontro) og beløp virksomheten har rapportert som fordringer og gjeld til statsregnskapet og som inngår i mellomværendet med statskassen.

Virksomheten har innrettet bokføringen slik at den følger kravene i bestemmelser om økonomistyring i staten. Dette innebærer at alle opplysninger om transaksjoner og andre regnskapsmessige disposisjoner som er nødvendige for å utarbeide pliktig regnskapsrapportering, jf. bestemmelsene punkt 3.3.2, og spesifikasjon av pliktig regnskapsrapportering, jf. bestemmelsene punkt 4.4.3, er bokført. Bestemmelsene krever blant annet utarbeiding av kundespesifikasjon og leverandørspesifikasjon. Dette medfører at salgs- og kjøpstransaksjoner bokføres i kontospesifikasjonen på et tidligere tidspunkt enn de rapporteres til statsregnskapet, og innebærer kundefordringer og leverandørgjeld i kontospesifikasjonen.

## Oppstilling av bevilgningsrapportering 31.12.2022

Utgiftskapittel	Kapittelnavn	Post	Posttekst	Note	Samlet tildeling**	Regnskap 2022	Merutgift (-) og mindreutgift
0906	Direktoratet for mineralforvaltning med Bergmesteren for Svalbard	01	Driftsutgifter	A,B	62 936 000	61 473 657	1 462 343
0906	Direktoratet for mineralforvaltning med Bergmesteren for Svalbard	30	Sikrings- og miljøtiltak	A,B	8 342 000	7 149 506	1 192 494
0906	Direktoratet for mineralforvaltning med Bergmesteren for Svalbard	31	Miljøtiltak Løkken	A,B	4 568 000	3 529 654	1 038 346
0540	Digitaliseringsdirektoratet	25	Medfinansieringsordningen for lønsomme IKT-prosjekter, prosjekt Mineraler for alle	B	0	4 106 097	-
1633	Nettoordning, statlig betalt merverdiavgift	01	Nettoordning for mva i staten		0	7 278 968	-
<b>Sum utgiftsført</b>					<b>75 846 000</b>	<b>83 537 881</b>	<b>-</b>

Inntektskapittel	Kapittelnavn	Post	Posttekst	Note	Samlet tildeling**	Regnskap 2022	Merutgift (-) og mindreutgift
3906	Direktoratet for mineralforvaltning med Bergmesteren for Svalbard	01	Bergrettigheter leieinntekter		85 000	29 999	-55 001
3906	Direktoratet for mineralforvaltning med Bergmesteren for Svalbard	02	Behandlingsgebyrer		800 000	853 300	53 300
5551	Avgifter knyttet til mineralvirksomhet	70	Avgift knyttet til andre undersjøiske naturforekomster		1 000 000	1 257 397	257 397
5551	Avgifter knyttet til mineralvirksomhet	71	Avgift knyttet til undersøkelses- og utvinningsrett		5 000 000	11 321 475	6 321 475
5309	Tilfeldige inntekter	29	Ymse		0	66 953	-
5700	Folketrygdens inntekter	72	Arbeidsgiveravgift		0	5 008 796	-
<b>Sum inntektsført</b>					<b>6 885 000</b>	<b>18 537 920</b>	<b>-</b>

### Netto rapportert til bevilgningsregnskapet

#### Deposita og avsetninger

845004	Avsetninger i Svalbardregnskapet			C		1 371 026	
--------	----------------------------------	--	--	---	--	-----------	--

**Sum netto rapportert direkte i kapitalregnskapet (gjennom S-rapport) til Svalbardregnskapet** **1 371 026**

**Sum netto rapportert til bevilgnings- og kapitalregnskapet** **66 370 987**

#### Kapitalkontoer

60089901	Norges Bank KK/innbetalinger					18 264 068	
60089902	Norges Bank KK/utbetalinger					-83 886 337	
709403	Endring i mellomværende med statskassen					-748 719	

**Sum rapportert** **67 742 013**

### Beholdninger til kapitalregnskapet (31.12)

		2022	2021	Endring
709403	Mellomværende med statskassen	-2 653 665	-1 904 947	-748 719

## Note A Forklaring av samlet tildeling utgifter

Kapittel og post	Overført fra i fjor	Årets tildelinger	Samlet tildeling
090601	1 872 000	61 064 000	62 936 000
090630	942 000	7 400 000	8 342 000
090631	2 602 000	1 966 000	4 568 000
04850	6 128	2 200 000	2 206 128

## Note B Forklaring til brukte fullmakter og beregning av mulig overførbart beløp til neste år

Kapittel og post	Stikkord	Merutgift(-)/ mindre utgift	Utgiftsført av andre iht. avgitte belastningsfullmakter(-)	Merutgift(-)/ mindre utgift etter avgitte belastningsfullmakter	Merinntekter / mindreinntekter(-) iht. merinntektsfullmakt	Omdisponering fra post 01 til 45 eller til post 01/21 fra neste års bevilgning	Innsparinger(-)	Sum grunnlag for overføring	Maks. overførbart beløp *	Mulig overførbart beløp beregnet av virksomheten
090601	-	1 462 343	-	1 462 343	-	-	-	1 462 343	3 053 200	1 462 343
845004	-	850	-	850	-	-	-	850	110 000	850
090630	"kan overføres"	1 192 494	-	1 192 494	-	-	-	1 192 494	12 600 000	1 192 494
090631	"kan overføres"	1 038 346	-	1 038 346	-	-	-	1 038 346	6 716 000	1 038 346

\* Maksimalt beløp som kan overføres er 5% av årets bevilgning på driftspostene 01-29, unntatt post 24 eller sum av de siste to års bevilgning for poster med stikkordet "kan overføres". Se årlig rundskriv R-2 for mer detaljert informasjon om overføring av ubrukte bevilgninger.

### Opplysninger om avgitte belastningsfullmakter på inntektskapitler\*

Kapittel og post	Merinntekt og mindreinntekt (-)	Inntektsført av andre iht. avgitte belastningsfullmakter (+)	Merinntekt og mindreinntekt (-) etter avgitte belastningsfullmakter
390 686	-1 000 000	618 867	-381 133

\* Denne delen skal kun fylles ut og presenteres av virksomheter som har avgitt belastningsfullmakter på inntektskapitler.

### Forklaring til bruk av budsjettfullmakter

#### Stikkordet «kan overføres»

DMFs bevilgning på kapittel 0906:30 Sikrings- og miljøtiltak er gitt med stikkord "kan overføres". Beløpet på kr. 1 192 494 er overførbart til neste år.

DMFs bevilgning på kapittel 0906:31 Miljøtiltak Løkken er gitt med stikkord "kan overføres". Beløpet på kr. 1 38 346 er overførbart til neste år.

#### Mottatte belastningsfullmakter (gjelder for både utgiftskapitler og inntektskapitler)

DMF har mottatt en belastningsfullmakt fra Digitaliseringsdirektoratet på kapittel 0540:25 Medfinansieringsordning for digitaliseringsprosjekter for prosjektet "Digital konsesjonsbehandling" på kr. 4 106 097. Belastningsfullmakten er benyttet i sin helhet

#### Avgitte belastningsfullmakter (utgiftsført av andre på utgiftskapitler og inntektsført av andre på inntektskapitler)

DMF har ingen avgitte belastningsfullmakter på utgiftskapitlene. På inntektskapitlet 3906:86 Overtredelsesgebyr og tvangsmulkt har NFD avgitt en belastningsfullmakt til Skatteetaten på vegne av DMF. Skatteetaten har krevd inn kr. 120 000 i overtredelsesgebyr på vegne av DMF i 2022. Denne inntekten er ført på kapittel/post 530929 Diverse inntekter til staten.

#### Salgsfullmakt og nettbudsjettering av salgskostnader

DMF har avhendet en ikke-aktive gruveeiendom i 2022, det er ikke inntektsført på kapittel 3900:30 fordi utgifter knyttet til salget er større enn salgssum.

#### Mulig overførbart beløp

DMF har ubrukt bevilgning på kapittel/post 090601 og kr. 1 462 343 regnes som mulig overførbart beløp til neste år.

DMF har ubrukt bevilgning på kapittel/post 845004 og kr. 850 regnes som mulig overførbart beløp til neste år.

DMFs ubrukte bevilgning på kapittel/post 090630 er kr. 1 192 494. Dette beløpet kan overføres i sin helhet.

DMFs ubrukte bevilgning på kapittel/post 090631 er kr. 1 038 346. Dette beløpet kan overføres i sin helhet.

## Note C del I Spesifisering av netto rapportert direkte i kapitalregnskapet (gjennom S-rapport) til Svalbardregnskapet etter kapittel og post

Utgiftskapittel i Svalbardregnskapet	Kapittelnavn	Post	Posttekst	Regnskap 2022
0001	Tilskot til Svalbard kyrkje	70	Tilskot til Svalbard kyrkje	
0003	Tilskot til Longyearbyen lokalstyre	70	Tilskot til Longyearbyen lokalstyre	
0004	Tilskot til Svalbard museum	70	Tilskot til Svalbard museum	
0005	Sysselmannen (jf. kap. 3005)	01	Driftsutgifter	
0006	Sysselmannens transportteneste (jf. kap. 3006)	01	Driftsutgifter	
0007	Tilfeldige utgifter	30	Skred- og bustadtiltak	
0007	Tilfeldige utgifter	70	Diverse tilskot	
0009	Kulturminnetiltak	01	Driftsutgifter	
0011	Direktoratet for mineralforvaltning med Bergmeisteren for Svalbard	01	Driftsutgifter	2 205 278
0017	Norsk Polarinstitutt - refusjon	50	Refusjon	
0018	Navigasjonsinnretningar	01	Drift og vedlikehold	
0018	Navigasjonsinnretningar	30	Nyanlegg og større vedlikehold, aerolykter, martime fyr	
0019	Meteorologisk institutt – husleige Bjørnøya og Hopen	01	Driftsutgifter	
0020	Statsbygg. Svalbard (jf. kap. 3020)	01	Driftsutgifter	
0022	Skattekontoret, Svalbard	01	Driftsutgifter	
<b>Sum utgiftsført i Svalbardregnskapet</b>				<b>2 205 278</b>
Inntektskapittel i Svalbardregnskapet	Kapittelnavn	Post	Posttekst	Samlet tildeling 2022
3005	Sysselmannen (jf. kap. 5)	01	Diverse inntekter	
3005	Sysselmannen (jf. kap. 5)	02	Refusjonar m.v.	
3006	Sysselmannens transportteneste (jf. kap. 0006)	01	Leigeinntekter	
3009	Kulturminnetiltak (jf. kap. 0009)	01	Diverse inntekter	
3022	Skattekontoret, Svalbard (jf. kap. 0022)	01	Diverse inntekter	
3030	Skattar og avgifter	70	Skattar m.m.	
3030	Skattar og avgifter	71	Utførselsavgift	
3030	Skattar og avgifter	72	Utmålsgebyr, årsavgift	834 252
3035	Tilskot frå statsbudsjettet	70	Tilskot	
<b>Sum inntektsført i Svalbardregnskapet</b>				<b>834 252</b>
<b>Sum netto rapportert direkte i kapitalregnskapet (gjennom S-rapport) til Svalbardregnskapet</b>				<b>1 371 026</b>

## Note C del II Spesifisering av netto rapportert direkte i kapitalregnskaet (gjennom S-rapport) til Svalbardregnskapet etter art

	2022	2021
<b>Driftsinntekter rapportert til Svalbardregnskapet</b>		
Innbetalinger fra gebyrer	834 252	1 066 500
Innbetalinger fra tilskudd og overføringer		
Salgs- og leieinntekter		
Andre inntekter		
<b>Sum inntekter fra drift</b>	<b>834 252</b>	<b>1 066 500</b>
<b>Driftsutgifter rapportert til Svalbardregnskapet</b>		
Utbetalinger til lønn	1 825 877	1 725 317
Andre utbetalinger til drift	379 401	520 555
<b>Sum utbetalinger til drift</b>	<b>2 205 278</b>	<b>2 245 872</b>
<b>Netto rapporterte driftsutgifter</b>	<b>1 371 026</b>	<b>1 179 372</b>
<b>Investerings- og finansinntekter rapportert til Svalbardregnskapet</b>		
Innbetaling av finansinntekter		
<b>Sum investerings- og finansinntekter</b>	<b>0</b>	<b>0</b>
<b>Investerings- og finansutgifter rapportert til Svalbardregnskapet</b>		
Utbetaling til investeringer		
Utbetaling til kjøp av aksjer		
Utbetaling av finansutgifter		
<b>Sum investerings- og finansutgifter</b>	<b>0</b>	<b>0</b>
<b>Netto rapporterte investerings- og finansutgifter</b>	<b>0</b>	<b>0</b>
<b>Innkrevingsvirksomhet og andre overføringer til Svalbardregnskapet</b>		
Innbetaling av skatter, avgifter, gebyrer m.m.		
<b>Sum innkrevingsvirksomhet og andre overføringer til Svalbardregnskapet</b>	<b>0</b>	<b>0</b>
<b>Tilskuddsforvaltning og andre overføringer fra Svalbardregnskapet</b>		
Utbetalinger av tilskudd og stønader		
<b>Sum tilskuddsforvaltning og andre overføringer fra Svalbardregnskapet</b>	<b>0</b>	<b>0</b>
<b>Sum netto rapportert direkte i kapitalregnskapet (gjennom S-rapport) til Svalbardregnskapet etter art</b>	<b>1 371 026</b>	<b>1 179 372</b>



## Oppstilling av artskontorrapporteringen 31.12.2022

	Note	2022	2021
<b>Driftsinntekter rapportert til bevilgningsregnskapet</b>			
Innbetalinger fra gebyrer	1	1 687 552	2 156 600
Innbetalinger fra tilskudd og overføringer	1	0	0
Salgs- og leieinnbetalinger	1	0	0
Andre innbetalinger	1	29 999	73 088
<b>Sum innbetalinger fra drift</b>		<b>1 717 551</b>	<b>2 229 688</b>

### Driftsutgifter rapportert til bevilgningsregnskapet

Utbetalinger til lønn	2	41 295 761	46 474 570
Andre utbetalinger til drift	3	37 168 165	31 238 598
<b>Sum utbetalinger til drift</b>		<b>78 463 926</b>	<b>77 713 167</b>
<b>Netto rapporterte driftsutgifter</b>		<b>76 746 374</b>	<b>75 483 479</b>

### Investerings- og finansinntekter rapportert til bevilgningsregnskapet

Innbetaling av finansinntekter	4	0	0
<b>Sum investerings- og finansinntekter</b>		<b>0</b>	<b>0</b>

### Investerings- og finansutgifter rapportert til bevilgningsregnskapet

Utbetaling til investeringer		0	0
Utbetaling til kjøp av aksjer		0	0
Utbetaling av finansutgifter	4	265	74
<b>Sum investerings- og finansutgifter</b>		<b>265</b>	<b>74</b>
<b>Netto rapporterte investerings- og finansutgifter</b>		<b>265</b>	<b>74</b>

### Innkrevingsvirksomhet og andre overføringer til staten\*

Innbetaling av skatter, avgifter, gebyrer m.m	5	12 578 872	8 498 514
<b>Sum innkrevingsvirksomhet og andre overføringer til staten</b>		<b>12 578 872</b>	<b>8 498 514</b>

	2022	2021
<b>Inntekter og utgifter rapportert på felleskapitler **</b>		
Gruppelivsforsikring konto 1985 (ref. kap. 5309, inntekt)	66 953	76 892
Arbeidsgiveravgift konto 1986 (ref. kap. 5700, inntekt)	5 008 796	5 738 385
Nettoføringsordning for merverdiavgift konto 1987 (ref. kap. 1633, utgift)	7 278 968	6 540 089
<b>Netto rapporterte utgifter på felleskapitler</b>	<b>2 203 219</b>	<b>724 812</b>
<b>Netto rapportert til bevilgnings- og kapitalregnskapet</b>	<b>66 370 987</b>	<b>67 709 852</b>

### Oversikt over mellomværende med statskassen\*\*

Eiendeler og gjeld	2022	2021
Fordringer på ansatte	0	0
Kontanter	0	0
Bankkontoer med statlige midler utenfor Norges Bank	0	0
Skyldig skattetrekk og andre trekk	-1 416 791	-1 902 425
Skyldige offentlige avgifter	-7 795	-13 056
Avsatt pensjonspremie til Statens pensjonskasse****	-1 290 788	0
Mottatte forskuddsbetalinger	0	0
Lønn (negativ netto, for mye utbetalt lønn m.m)	61 753	10 535
Differanser på bank og uidentifiserte innbetalinger	-44	0
<b>Sum mellomværende med statskassen</b>	<b>6</b>	<b>-1 904 947</b>

## Note 1 Innbetalinger fra drift

	31.12.2022	31.12.2021
<b>Innbetalinger fra gebyrer</b>		
Utmålsgebyr, årsavgift (Svalbard kap. 0480)	834 252	1 066 500
Behandlingsgebyr bergrettigheter	428 300	430 100
Behandlingsgebyr konsesjoner	425 000	660 000
<b>Sum innbetalinger fra gebyrer</b>	<b>1 687 552</b>	<b>2 156 600</b>
<b>Innbetalinger fra tilskudd og overføringer</b>		
<b>Sum innbetalinger fra tilskudd og overføringer</b>	<b>0</b>	<b>0</b>
<b>Salgs- og leieinnbetalinger</b>		
<b>Sum salgs- og leieinnbetalinger</b>	<b>0</b>	<b>0</b>
<b>Andre innbetalinger</b>		
Leie av bergrettigheter og eiendommer (ka. 3906)	29 999	73 088
<b>Sum andre innbetalinger</b>	<b>29 999</b>	<b>73 088</b>
<b>Sum innbetalinger fra drift</b>	<b>1 717 551</b>	<b>2 229 688</b>

## Note 2 Utbetalinger til lønn

	31.12.2022	31.12.2021
Lønn	35 959 253	38 434 722
Arbeidsgiveravgift	5 008 738	5 738 385
Pensjonsutgifter*	3 170 728	4 456 184
Sykepenger og andre refusjoner (-)	-3 403 674	-2 587 754
Andre ytelser	560 716	433 033
<b>Sum utbetalinger til lønn</b>	<b>41 295 761</b>	<b>46 474 570</b>
<b>Antall utførte årsverk:</b>	<b>48</b>	<b>57</b>

\* Pensjoner utgiftsføres i artskontorrapporteringen. Premiesatsen for arbeidsgiverandelen utgjorde i 2022 10,2 prosent (arbeidsgiverandel av pensjonspremien/pensjonsgrunnlaget i 2022 rapportert til SPK)

For virksomheter som i 2021 benyttet en forenklet modell for premiebetaling  
For regnskapsåret 2021 benyttet virksomheten en forenklet modell for premiebetaling, noe som innebar betaling av en fast premiesats for arbeidsgiverandelen på 12 prosent.

### Forklaring til endringen av arbeidsgiverandel mellom 2021 og 2022

Fra 2022 har SPK lagt om pensjonspremiemodellen for statlige virksomheter. Fra 1. januar 2022 betaler alle statlige virksomheter en virksomhetsspesifikk hendelsesbasert arbeidsgiverandel som del av pensjonspremien. At premien er virksomhetsspesifikk, betyr at den beregnes ut fra den enkelte virksomhets forhold, ikke for grupper av virksomheter samlet. At den er hendelsesbasert, betyr at den tar hensyn til de faktiske hendelser i medlemsbestanden i virksomheten, slik at premiereserven er ajour i forhold til medlemmets opptjening. Medlemsandelen på to prosent av lønnsgrunnlaget er uendret.

### For virksomheter som mottok tilleggsfaktura fra SPK i desember 2022

Pensjonspremien for 2022 er basert på en oppdatert årsprognose fra SPK. I denne prognosen er det benyttet lik lønnsvekst for alle ansatte i beregningen av pensjonspremie i stedet for individuell lønnsvekst. Dette skyldes at individuelle lønnspåslag ikke var klar i tide til å bli inkludert i terminfakturaen for 6. termin 2022 fra SPK. Virkningen av individuelle lønnspåslag vil derfor først inngå i premiefakturaen for 1. termin 2023. Bruk av oppdatert årsprognose for regnskapsføring av pensjonspremie i 2022 gir følgelig ikke et helt riktig bilde av faktisk pensjonspremie i 2022. Faktisk pensjonspremie for 2022 og 2023 blir riktig totalt sett, men fordelingen mellom de to regnskapsårene vil ikke være helt presis.

### Note 3 Andre utbetalinger til drift

	31.12.2022	31.12.2021
Husleie	4 056 019	3 464 880
Vedlikehold egne bygg og anlegg	0	0
Vedlikehold og ombygging av leide lokaler	0	0
Andre utgifter til drift av eiendom og lokaler	1 219 826	825 804
Reparasjon og vedlikehold av maskiner, utstyr mv.	1 067 702	954 243
Mindre utstyrsanskaffelser	892 781	1 058 554
Leie av maskiner, inventar og lignende	60 688	30 967
Kjøp av konsulenttenester	7 611 028	8 439 050
Kjøp av andre fremmede tenester	10 171 539	5 790 118
Reiser og diett	1 076 397	277 085
Øvrige driftsutgifter	11 012 184	10 397 896
<b>Sum andre utbetalinger til drift</b>	<b>37 168 165</b>	<b>31 238 598</b>

### Note 4 Finansinntekter og finansutgifter

	31.12.2022	31.12.2021
<b>Innbetaling av finansinntekter</b>		
Renteinntekter	0	0
Valutagevinst	0	0
Annen finansinntekt	0	0
<b>Sum innbetaling av finansinntekter</b>	<b>0</b>	<b>0</b>
<b>31.12.2022</b>		
<b>31.12.2021</b>		
<b>Utbetaling av finansutgifter</b>		
Renteutgifter	265	74
Valutatap	0	0
Annen finansutgift	0	0
<b>Sum utbetaling av finansutgifter</b>	<b>265</b>	<b>74</b>

### Note 5 Innkrevingsvirksomhet og andre overføringer til staten

	31.12.2022	31.12.2021
Avgifter -Produksjonsavgift på mineraler (kap 55..)	12 578 872	8 498 264
Tilfeldige og andre inntekter	0	250
<b>Sum innkrevingsvirksomhet og andre overføringer til staten</b>	<b>12 578 872</b>	<b>8 498 514</b>

## Note 6 Sammenheng mellom avregning med statskassen og mellomværende med statskassen

### Del A Forskjellen mellom avregning med statskassen og mellomværende med statskassen

	31.12.2022	31.12.2021	
	Spesifisering av bokført avregning med statskassen	Spesifisering av rapportert mellomværende med statskassen	Forskjell statskassen
<b>Finansielle anleggsmidler</b>			
Investeringer i aksjer og andeler*	0	0	0
Obligasjoner	0	0	0
Sum	0	0	0
<b>Omløpsmidler</b>			
Kundefordringer	0	0	0
Andre fordringer	0	0	0
Bankinnskudd, kontanter og lignende	0	0	0
Sum	0	0	0
<b>Langsiktig gjeld</b>			
Annen langsiktig gjeld	0	0	0
Sum	0	0	0
<b>Kortsiktig gjeld</b>			
Leverandørgjeld	-3 065 735	0	-3 065 735
Skyldig skattetrekk	-1 416 791	-1 416 791	0
Skyldige offentlige avgifter	-10 945	-7 795	-3 150
Annen kortsiktig gjeld	61 708	-1 229 080	1 290 788
Sum	-4 431 762	-2 653 665	-1 778 097
<b>Sum</b>	<b>-4 431 762</b>	<b>-2 653 665</b>	<b>-1 778 097</b>

\* Virksomheter som eier finansielle anleggsmidler i form av investeringer i aksjer og selskapsandeler fyller også ut note 9 B